

# AVALIAÇÃO ATUARIAL

REGIME PRÓPRIO DE  
PREVIDENCIA SOCIAL  
SERVIDORES PÚBLICOS DO  
MUNICÍPIO  
DE  
COLOMBO - PR

Curitiba, 15 de maio 2018.

## Índice

<b>APRESENTAÇÃO .....</b>	<b>6</b>
<b>OBJETIVOS .....</b>	<b>6</b>
<b>PLANO DE BENEFÍCIOS .....</b>	<b>7</b>
<b>Participantes e Beneficiários .....</b>	<b>7</b>
<b>Instituidora .....</b>	<b>7</b>
<b>Participantes .....</b>	<b>7</b>
<b>Beneficiários .....</b>	<b>7</b>
<b>Benefícios .....</b>	<b>7</b>
<b>Quanto aos Servidores Participantes do Plano .....</b>	<b>7</b>
<b>Quanto aos Beneficiários do Plano .....</b>	<b>7</b>
<b>REGIMES FINANCEIROS E MÉTODOS .....</b>	<b>8</b>
<b>Regime Financeiro de Repartição Simples .....</b>	<b>8</b>
<b>Regime Financeiro de Repartição de Capitais de Cobertura .....</b>	<b>8</b>
<b>Regime Financeiro de Capitalização – Custo do Crédito Unitário Projetado .....</b>	<b>8</b>
<b>HIPÓTESES ATUARIAIS .....</b>	<b>9</b>
<b>SEGREGAÇÃO DE MASSAS .....</b>	<b>10</b>
<b>BASES LEGAIS .....</b>	<b>10</b>
<b>PLANO FINANCEIRO .....</b>	<b>11</b>
<b>BASE CADASTRAL .....</b>	<b>11</b>
<b>Base de Dados .....</b>	<b>11</b>
<b>ESTATÍSTICAS .....</b>	<b>11</b>
<b>Distribuição da População por Segmento .....</b>	<b>11</b>
<b>Distribuição da População por Sexo .....</b>	<b>12</b>
<b>Projeção Quantitativa de Aposentados por ano .....</b>	<b>12</b>
<b>Composição da Despesa com Pessoal por Segmento .....</b>	<b>13</b>

<b>Estatística dos Servidores Ativos .....</b>	<b>14</b>
<b>Estatística do Servidores Ativos “Não-Professores” .....</b>	<b>14</b>
<b>Estatística dos Servidores Ativos "Professores" .....</b>	<b>14</b>
<b>Consolidação das Variáveis Estatística dos Servidores Ativos Geral .....</b>	<b>15</b>
<b>Distribuição dos Servidores Ativos por Faixa Etária .....</b>	<b>15</b>
<b>Distribuição dos Servidores Ativos por Idade de Admissão .....</b>	<b>16</b>
<b>Distribuição dos Servidores Ativos por Faixa Salarial .....</b>	<b>17</b>
<b>Distribuição de Servidores Ativos por Tempo de Serviço no Município .....</b>	<b>17</b>
<b>Estatística dos Servidores Inativos.....</b>	<b>18</b>
<b>Variáveis Estatística dos Servidores Inativos.....</b>	<b>18</b>
<b>Distribuição de Servidores Inativos por Faixa Etária.....</b>	<b>18</b>
<b>Distribuição dos Servidores Inativos por Faixa de Benefício .....</b>	<b>19</b>
<b>Estatística dos Servidores Pensionistas .....</b>	<b>20</b>
<b>Distribuição de Pensionistas por Faixa de Benefício .....</b>	<b>20</b>
<b>Resumo Estatístico .....</b>	<b>21</b>
<b>PLANO DE CUSTEIO.....</b>	<b>22</b>
<b>Situação Atual do Regime Próprio de Previdência Social .....</b>	<b>23</b>
<b>Compensação Financeira.....</b>	<b>24</b>
<b>Ativo do Plano .....</b>	<b>24</b>
<b>Custo Suplementar (Déficit Técnico Atuarial).....</b>	<b>24</b>
<b>Resumo .....</b>	<b>25</b>
<b>Situação do Plano .....</b>	<b>25</b>
Plano de Custeio.....	26
<b>Taxa de Administração .....</b>	<b>26</b>
<b>PLANO PREVIDENCIÁRIO.....</b>	<b>27</b>
<b>BASE CADASTRAL .....</b>	<b>27</b>
<b>Base de Dados.....</b>	<b>27</b>
<b>ESTATÍSTICAS.....</b>	<b>27</b>

<b>Distribuição da População por Segmento .....</b>	<b>27</b>
<b>Distribuição da População por Sexo.....</b>	<b>28</b>
<b>Projeção Quantitativa de Aposentados por ano .....</b>	<b>28</b>
<b>Composição da Despesa com Pessoal por Segmento .....</b>	<b>29</b>
<b>Estatística dos Servidores Ativos .....</b>	<b>30</b>
<b>Estatística do Servidores Ativos “Não-Professores” .....</b>	<b>30</b>
<b>Estatística dos Servidores Ativos "Professores" .....</b>	<b>30</b>
<b>Consolidação das Variáveis Estatística dos Servidores Ativos Geral .....</b>	<b>31</b>
<b>Distribuição dos Servidores Ativos por Faixa Etária .....</b>	<b>31</b>
<b>Distribuição dos Servidores Ativos por Idade de Admissão.....</b>	<b>32</b>
<b>Distribuição dos Servidores Ativos por Faixa Salarial .....</b>	<b>33</b>
<b>Distribuição de Servidores Ativos por Tempo de Serviço no Município .....</b>	<b>33</b>
<b>Estatística dos Servidores Inativos.....</b>	<b>34</b>
<b>Variáveis Estatística dos Servidores Inativos.....</b>	<b>34</b>
<b>Distribuição de Servidores Inativos por Faixa Etária.....</b>	<b>34</b>
<b>Distribuição dos Servidores Inativos por Faixa de Benefício .....</b>	<b>35</b>
<b>Estatística dos Servidores Pensionistas .....</b>	<b>36</b>
<b>Distribuição de Pensionistas por Faixa de Benefício .....</b>	<b>36</b>
<b>Resumo Estatístico .....</b>	<b>37</b>
<b>PLANO DE CUSTEIO.....</b>	<b>38</b>
<b>Situação Atual do Regime Próprio de Previdência Social .....</b>	<b>39</b>
<b>Compensação Financeira.....</b>	<b>40</b>
<b>Ativo do Plano .....</b>	<b>40</b>
<b>Superávit Técnico Atuarial.....</b>	<b>40</b>
<b>Resumo .....</b>	<b>41</b>
<b>Situação do Plano .....</b>	<b>41</b>
<b>Situação Atual do Regime Próprio de Previdência Social .....</b>	<b>41</b>
<i>Plano de Custeio.....</i>	<i>42</i>
<b>Taxa de Administração .....</b>	<b>42</b>

<b>CONCLUSÃO .....</b>	<b>43</b>
<b>ANEXOS .....</b>	<b>44</b>
<b>Plano de Contas .....</b>	<b>45</b>
<b>Projeção Atuarial para L.D.O. (Lei de Diretrizes Orçamentárias).....</b>	<b>46</b>

## Apresentação

O governo do Município de COLOMBO em conjunto com o Regime Próprio de Previdência Social do Município de COLOMBO vem desenvolvendo ações no sentido de reestruturar o sistema previdenciário de seus servidores, adequando-o aos ditames da Lei nº 9.717/98 e Portarias MPS n.ºs. 204/08, 402/08 e 403/08, que preveem a realização de avaliação atuarial inicial e em cada exercício financeiro para organização e revisão do plano de custeio e de benefícios do Regime Próprio de Previdência Social – RPPS e buscando um modelo de gestão que permita o controle das despesas e receitas previdenciárias.

Para verificar o equilíbrio do atual plano de custeio, contratou a ACTUARY SERVIÇOS ATUARIAIS para elaboração do estudo atuarial, cujos resultados estão detalhadamente descritos neste documento.

O trabalho foi desenvolvido em observância à atual legislação que dispõe sobre a criação e regulamentação de Regimes Próprios de Previdência para União, Estados, Distrito Federal e Municípios, bem como à base de dados disponibilizada pelo Município e seu respectivo Regime Próprio de Previdência Social.

## Objetivos

Este trabalho contém a análise atuarial necessária para a qualificação das obrigações previdenciárias do plano de benefícios do Governo Municipal de COLOMBO, verificando sua estabilidade atual e propondo alternativas de custeio que prestigiem o equilíbrio e a perenidade, por meio de:

- Levantamento do custo previdenciário identificando as reservas necessárias para o financiamento das obrigações;
- Mensuração do passivo atuarial;
- Análise do equilíbrio atuarial entre as contribuições atualmente praticadas e as necessárias para cobrir as obrigações do plano previdenciário;
- Estabelecimento de métodos de amortização para o custeio dos benefícios, visando garantir o equilíbrio atuarial e financeiro do plano atuarial.

## **Plano de Benefícios**

### ***Participantes e Beneficiários***

#### ***Instituidora***

- Prefeitura Municipal de COLOMBO - PR

#### ***Participantes***

- Servidores de cargo efetivo do Município e demais Autarquias e Fundações

#### ***Beneficiários***

- Dependentes legais dos servidores participantes

### ***Benefícios***

#### ***Quanto aos Servidores Participantes do Plano***

- Aposentadoria por invalidez;
- Aposentadoria por idade;
- Aposentadoria por tempo de contribuição;

#### ***Quanto aos Beneficiários do Plano***

- Pensão por morte;

## Regimes Financeiros e Métodos

### ***Regime Financeiro de Repartição Simples***

É somente utilizado para cobertura dos benefícios de auxílio doença, salário maternidades, salário família e auxílio reclusão o regime financeiro de repartição simples, a taxa de contribuição foi determinada com o objetivo de produzir receita equivalente com o benefício, dentro do exercício. A taxa de custeio apurada pelo regime financeiro de repartição tende a aumentar ao longo do tempo, salvo o caso de aumento constante da massa em atividade.

### ***Regime Financeiro de Repartição de Capitais de Cobertura***

Foi utilizado para cobertura das aposentadorias decorrentes de invalidez e pensão por morte do servidor ativo, foi utilizado o regime financeiro de repartição de capitais de cobertura, onde as taxas de contribuição são determinadas com o objetivo de produzirem receitas no exercício, equivalentes aos fundos garantidores dos benefícios iniciados no mesmo exercício, não importando que os respectivos pagamentos se estendam aleatoriamente nos meses ou anos subseqüentes.

### ***Regime Financeiro de Capitalização – Custo do Crédito Unitário Projetado***

Foi utilizado para cobertura das aposentadorias especiais, por idade e por tempo de serviço, (compulsória;voluntária), foi adotado o regime financeiro de credito unitário projetado na idade de entrada, baseia-se, no principio de que o premio necessário para financiar o benefício futuro ao longo da vida ativa do participante será estabelecido a partir de uma porcentagem nivelada de pagamento, obtida na idade de entrada. O custo normal referente a qualquer aposentadoria individual em qualquer ano torna-se o custo para garantir cobertura plena, fracionado na base da razão de um premio único, calculado na idade de entrada e outro com base na idade do ano em que está sendo calculado. O Serviço Passado em qualquer tempo é o valor calculado com base na diferença do total e custo normal. As taxas de custeio apuradas pelo regime financeiro de capitalização manter-se-ão constantes salvo no caso em que a experiência real divergir das hipóteses adotados. Os benefícios calculados sob regime financeiro de capitalização tratam de custeio cujo os encargos se estabilizam ao longo do prazo.



## Hipóteses Atuariais

Conforme Portaria do MPAS n.º 403 de 10 de dezembro de 2008 segue abaixo as hipóteses atuariais adotadas nesta avaliação:

- As tábuas biométricas utilizadas foram escolhidas em função do evento gerador:
  - ✓ Tábua de Sobrevivência de Válidos e Inválidos – Tábua atual de mortalidade elaborada para ambos os sexos pelo Instituto Brasileiro de Geografia e Estatística – IBGE;
  - ✓ Tábua de Entrada em Invalidez – ÁLVARO VINDAS;
  - ✓ Tábua de Mortalidade de Inválidos – experiência IAPC;
- A taxa de rotatividade considerada nula;
- Composição familiar foi informada na base cadastral;
- Meta Atuarial - **taxa real anual de juros** utilizadas nesta avaliação foi de 6% ao ano para o Plano Capitalizado e de 6% ao ano para o Plano Financeiro;
- Taxa de crescimento do salário por mérito considerado foi de 1% ao ano;
- O fator de determinação do valor real ao longo do tempo dos salários encontrado foi de 100% ao ano;
- O fator de determinação do valor real ao longo do tempo dos benefícios encontrado foi de 100% ao ano;

### **Taxa de Juros Real – Meta Atuarial Plano Capitalizado**

De acordo com a Política de Investimentos do Regime Próprio de Previdência Social do Município de COLOMBO, no exercício de 2017 a meta atuarial definida na política de investimentos foi de 6,00%, e como a perspectiva para o exercício 2018 estabelecido na política de investimentos é positiva, foi definido em comum acordo com os representantes do RPPS em manter nesta avaliação a taxa anual real de juros de 6% a.a. .

### **Taxa anual de Crescimento da Remuneração dos Servidores**

A taxa de crescimento salarial médio utilizada nesta avaliação foi de 1,00% a.a. .A adoção deste percentual foi determinada através da média da taxa anual real de crescimento da remuneração dos últimos três anos.

### **Taxa anual de Crescimento dos Benefícios do Plano**

A taxa anual de crescimento dos benefícios do plano para os benefícios de aposentados e pensionistas que foi considerada para esta avaliação é de 1,00% a.a, pois foi verificado que boa parte dos benefícios do plano está sujeita à paridade com os servidores ativos, e os benefícios vem sendo corrigido pelos mesmos índices aplicados aos servidores em atividade, porem nas próximas avaliações atuariais devemos acompanhar essa taxa e se for identificado um efetivo crescimento real ou não esta taxa poderá ser revista.

## Segregação de Massas

De acordo com a Lei Municipal n.º 960/2006 foi definida a segregação de dois planos dos participantes, sendo: **Plano Financeiro** o qual contempla todos os servidores ativos que tenha sido admitido até 16/12/1998, e os inativos e pensionistas até aquela data. E o **Plano Capitalizado** o qual é composto pelos servidores ativos que tenham sido admitidos após a data de 16/12/1998 e inativos e pensionistas oriundos desses servidores ativos

O plano financeiro é um grupo fechado a novas entradas e tendera a extinção. Sendo que toda a arrecadação tem a função principal de cobrir as despesas correntes, não havendo necessidade de se formar reservas.

O plano previdenciário, tem como objetivo principal o regime financeiro de capitalização onde a rentabilidade das reservas somadas as contribuições serão suficientes para cobrir as despesas previdenciárias deste grupo.

## Bases Legais

- Constituição Federal (alterações introduzidas pelas Emendas Constitucionais números 20, 41 e 47, publicadas em 16 de dezembro de 1998, 31 de dezembro de 2003 e 06 de julho de 2005, respectivamente);
- Lei nº. 9.717, publicada em 28 de novembro de 1998;
- Lei nº. 10.887, publicada em 21 de junho de 2004;
- Portaria MPS nº. 204, publicada em 11 de julho de 2008;
- Portaria MPS nº. 402, publicada em 11 de dezembro de 2008;
- Portaria MPS nº. 403, publicada em 11 de dezembro de 2008.

# Plano Financeiro

## Base Cadastral

### *Base de Dados*

A base cadastral do Regime Próprio de Previdência Social do Município de COLOMBO – Plano Financeiro, utilizada nesta avaliação com data base de dez/2017, possui um total de 2320 servidores sendo 1162 ativos, 1002 inativos e 156 pensionistas. A base de dados de cálculo apresentou consistência suficiente para elaboração da Avaliação Atuarial. Ressalva-se a necessidade de continuidade no levantamento do tempo passado total de contribuição, participante a participante, para outros regimes, de maneira a melhor estimar a provável compensação previdenciária e os compromissos futuros. É recomendável dar prosseguimento a medidas visando o controle das informações, inclusive o controle de óbitos e invalidez dos segurados e pensionistas.

## Estatísticas

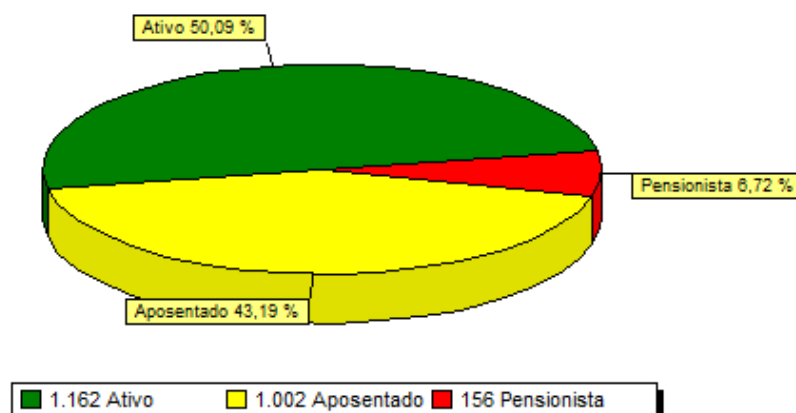
A seguir serão evidenciadas as principais características da população analisada, através de gráficos e quadros estatísticos, delineando o perfil dos servidores ativos, aposentados e dos pensionistas.

### *Distribuição da População por Segmento*

A população analisada, em termos quantitativos, está distribuída percentualmente da seguinte forma:

Ativos	Inativos	Pensionistas
1162	1002	156

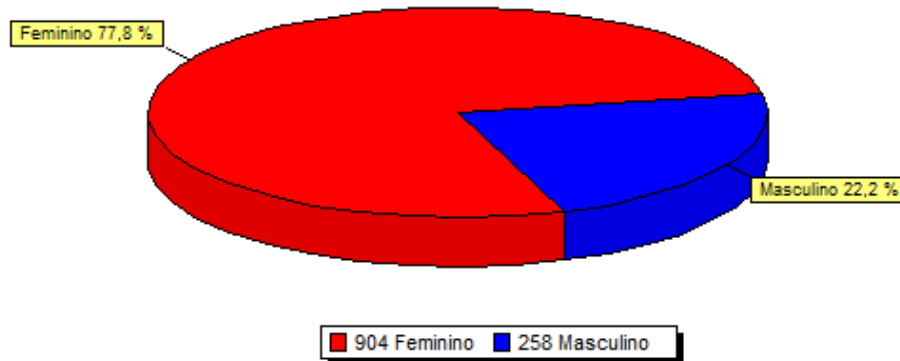
### Distribuição da população por situação



### Distribuição da População por Sexo

Ativos	
Homens	Mulheres
258	904

### Distribuição dos ativos por sexo



Atualmente, a população de servidores feminino representa cerca de 77,8% da população total.

Ressalta-se que a variável “sexo” influencia diretamente a apuração do custo previdenciário, tendo em vista que, comprovadamente, a mulher possui uma expectativa de vida superior a do homem, permanecendo em gozo do benefício previdenciário por um período maior de tempo.

### Projeção Quantitativa de Aposentados por ano

Ano	Quantidade	Ano	Quantidade	Ano	Quantidade
2018	32	2033	81	2048	0
2019	18	2034	59	2049	0
2020	15	2035	49	2050	0
2021	17	2036	44	2051	0
2022	39	2037	40	2052	0
2023	35	2038	35	2053	0
2024	45	2039	10	2054	0
2025	62	2040	6	2055	0
2026	68	2041	2	2056	0
2027	90	2042	8	2057	0
2028	90	2043	4	2058	0
2029	85	2044	2	2059	0
2030	72	2045	1	2060	0
2031	82	2046	1	2061	0
2032	70	2047	0	2062	0

### Projeção quantitativa de aposentadorias por ano



Lembramos que esta Projeção Quantitativa de Aposentadorias é uma estimativa, pois para se obter uma melhor precisão, seriam necessárias algumas informações mais detalhadas. As quais não dependem somente da base cadastral utilizada.

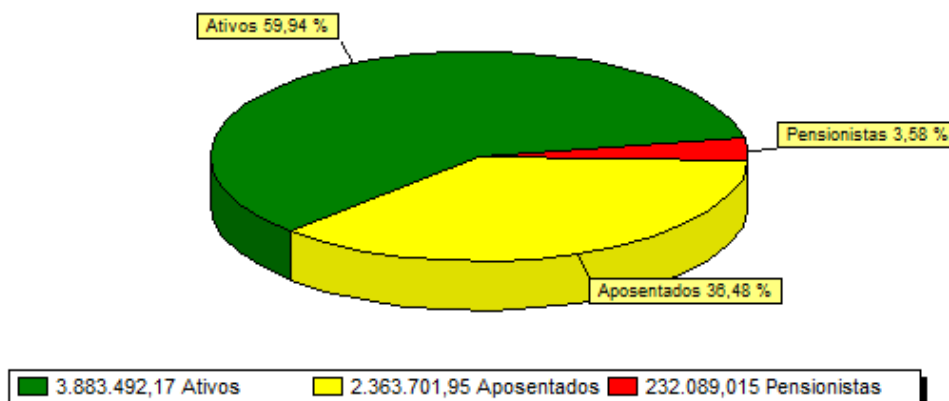
Ressalta-se que, de acordo com o comportamento observado em outros municípios, mesmo tendo direito à aposentadoria, é provável que parte deste grupo não entre em gozo de benefício.

### Composição da Despesa com Pessoal por Segmento

Analisando os gastos com pessoal por segmento, percebe-se a seguinte composição:

Discriminação	Folha mensal (R\$)	Quantidade	Remuneração média (R\$)
Servidores Ativos	3.883.492,17	1162	3.342,08
Servidores Inativos	2.363.701,95	1002	2.358,98
Pensionistas	232.089,01	156	1.487,75

### Composição da despesa com pessoal por situação



## **Estatística dos Servidores Ativos**

Como mencionado anteriormente, as variáveis estatísticas relacionadas a um grupo de servidores interferem diretamente na análise e nos resultados apurados em uma avaliação atuarial. Neste item, serão demonstrados, comentados e comparadas as principais variáveis estatísticas relacionadas ao grupo de servidores ativos do Município de COLOMBO segmentados, no primeiro momento, da seguinte forma: estatística dos não-professores e professores”.

### **Estatística do Servidores Ativos “Não-Professores”**

Discriminação	Sexo		Total
	Feminino	Masculino	
População	415	252	667
Folha salarial mensal	1.424.383,50	1.029.543,54	2.453.927,04
Salário médio	3.432,25	4.085,49	3.758,87
Idade mínima atual	38	36	37
Idade média atual	51	52	51
Idade máxima atual	69	70	69
Idade mínima de admissão	14	15	14
Idade média de admissão	27	27	27
Idade máxima de admissão	54	50	52
Idade média de aposentadoria projetada	61	65	63

O quadro seguinte sintetiza as principais características dos servidores professores para que sejam estabelecidas análises comparativas entre este grupo e o dos “não-professores”.

### **Estatística dos Servidores Ativos “Professores”**

Discriminação	Sexo		Total
	Feminino	Masculino	
População	489	6	495
Folha salarial mensal	1.412.544,34	17.020,79	1.429.565,13
Salário médio	2.888,64	2.836,80	2.862,72
Idade mínima atual	38	49	43
Idade média atual	47	56	51
Idade máxima atual	68	67	67
Idade mínima de admissão	15	23	19
Idade média de admissão	23	31	27
Idade máxima de admissão	45	39	42
Idade média de aposentadoria projetada	60	67	63

Ressalta-se que a variável “sexo” influencia diretamente a apuração do custo previdenciário, tendo em vista que, comprovadamente, a mulher possui uma expectativa de vida superior a do homem, permanecendo em gozo do benefício previdenciário por um período maior de tempo.

Outro importante aspecto considerado refere-se à legislação previdenciária que atualmente exige das mulheres menor tempo de contribuição para aposentadoria (ainda mais reduzido se professoras).

O quadro seguinte demonstra as variáveis estatística dos servidores não-professores e professores” do Município de COLOMBO, de forma consolidada.

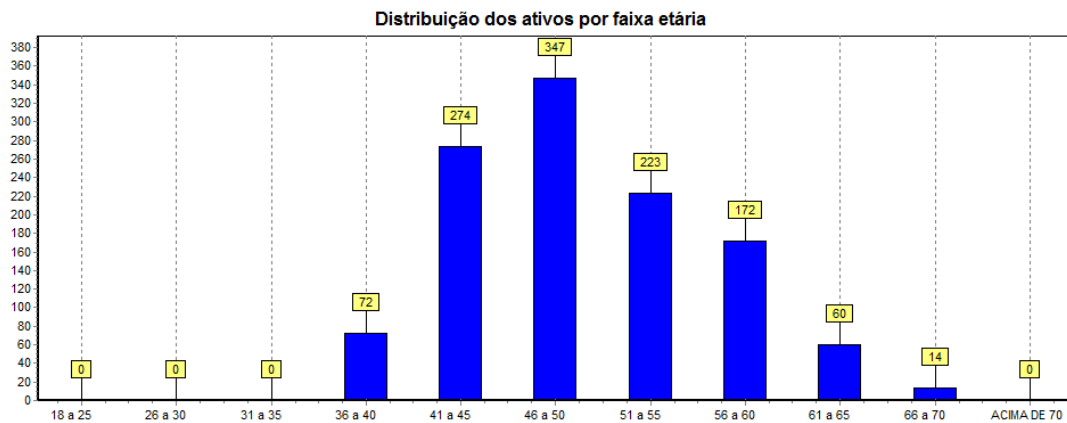
### **Consolidação das Variáveis Estatística dos Servidores Ativos Geral**

Discriminação	Sexo		Total
	Feminino	Masculino	
População	904	258	1162
Folha salarial mensal	2.836.927,84	1.046.564,33	3.883.492,17
Salário médio	3.138,19	4.056,45	3.597,32
Idade mínima atual	38	36	37
Idade média atual	49	52	50
Idade máxima atual	69	70	69
Idade mínima de admissão	14	15	14
Idade média de admissão	25	27	26
Idade máxima de admissão	54	50	52
Idade média de aposentadoria projetada	60	65	62

Os quadros e gráficos seguintes demonstram as estatísticas dos servidores ativos, segmentados por variáveis específicas relevantes ao estudo proposto.

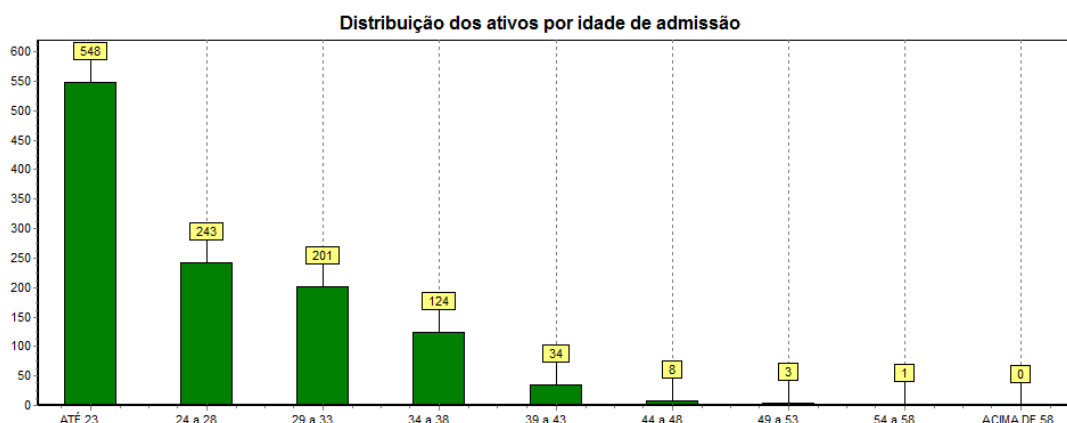
### **Distribuição dos Servidores Ativos por Faixa Etária**

Intervalo	Quantidade	Frequência (%)	Freq. acumulada (%)
18 a 25	0	0	0
26 a 30	0	0	0
31 a 35	0	0	0
36 a 40	72	6,2	6,2
41 a 45	274	23,58	29,78
46 a 50	347	29,86	59,64
51 a 55	223	19,19	78,83
56 a 60	172	14,8	93,63
61 a 65	60	5,16	98,79
66 a 70	14	1,2	100
Acima de 70	0	0	100



### Distribuição dos Servidores Ativos por Idade de Admissão

Intervalo	Quantidade	Frequência (%)	Freq. acumulada (%)
Até 23	548	47,16	47,16
24 a 28	243	20,91	68,07
29 a 33	201	17,3	85,37
34 a 38	124	10,67	96,04
39 a 43	34	2,93	98,97
44 a 48	8	0,69	99,66
49 a 53	3	0,26	99,91
54 a 58	1	0,09	100
Acima de 58	0	0	100

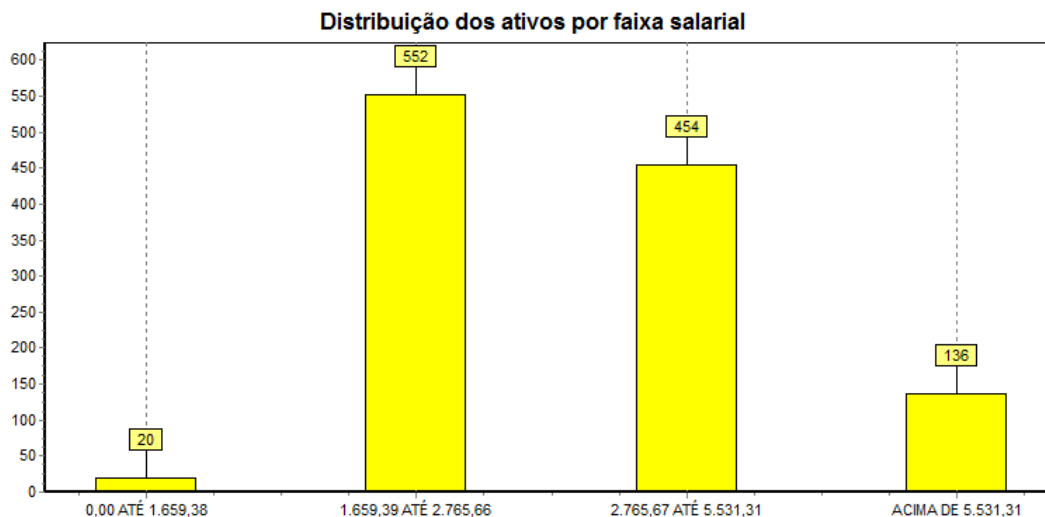


Ressalte-se que a idade média de admissão dos servidores públicos é uma variável que produz um impacto importante na apuração do Custo Previdenciário de um Município, já que, de acordo com a metodologia utilizada para apuração do custo, em um regime de capitalização, servidor e governo devem juntos financiar o custeio do benefício previdenciário no período entre a idade de admissão do servidor e sua aposentadoria (constituição de reservas). Desse modo, quanto mais jovem o servidor for admitido no serviço público, maior será o tempo de contribuição para o regime previdenciário, minimizando o impacto no custeio do plano.



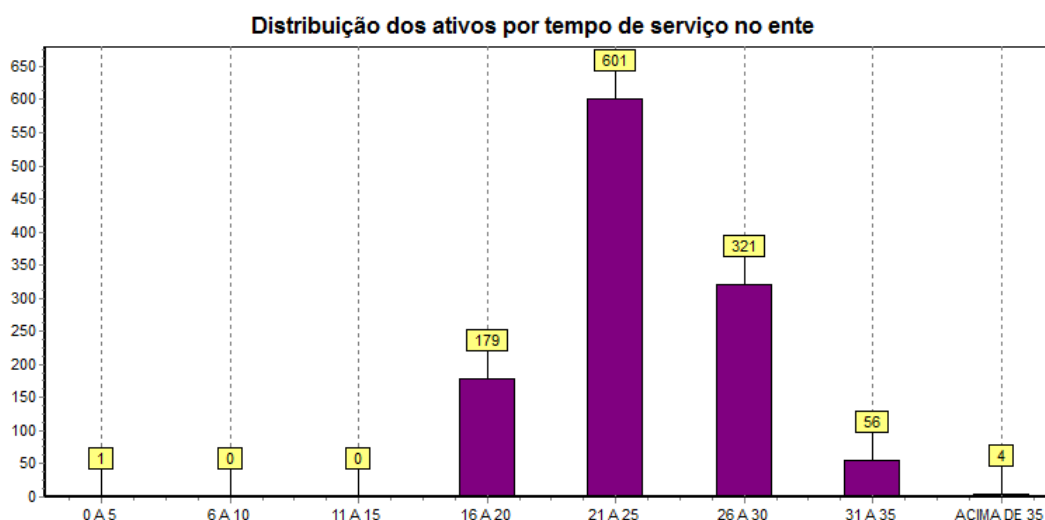
### Distribuição dos Servidores Ativos por Faixa Salarial

Intervalo (R\$)	Quantidade	Frequência (%)	Freq. acumulada (%)
937,00 até 1.659,38	20	1,72	1,72
1.659,39 até 2.765,66	552	47,5	49,23
2.765,67 até 5.531,31	454	39,07	88,3
Acima de 5.531,31	136	11,7	100



### Distribuição de Servidores Ativos por Tempo de Serviço no Município

Intervalo (anos)	Quantidade	Frequência (%)	Freq. acumulada (%)
0 a 5	1	0,09	0,09
6 a 10	0	0	0,09
11 a 15	0	0	0,09
16 a 20	179	15,4	15,49
21 a 25	601	51,72	67,21
26 a 30	321	27,62	94,84
31 a 35	56	4,82	99,66



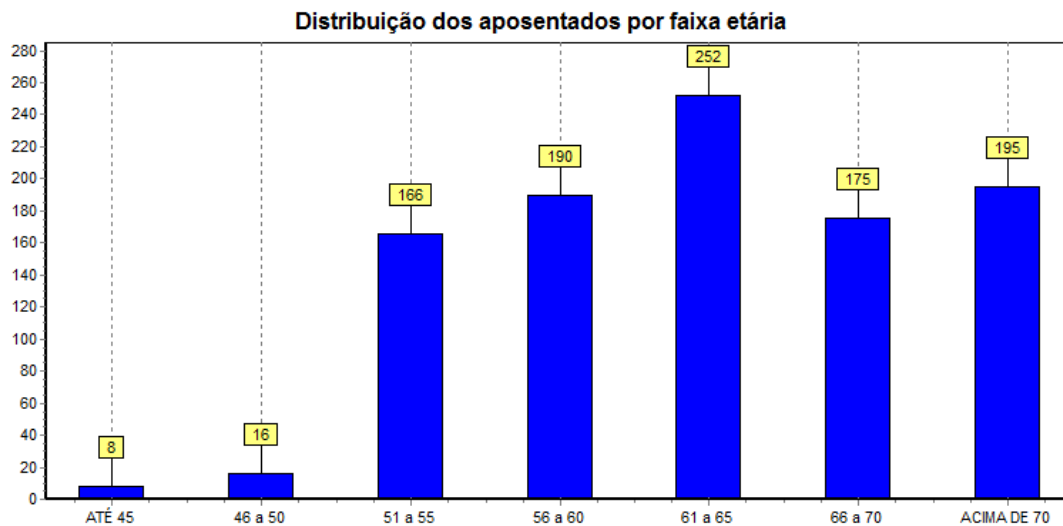
## Estatística dos Servidores Inativos

### Variáveis Estatística dos Servidores Inativos

Discriminação	Feminino	Masculino	Total
População	842	160	1002
Folha Salarial Mensal (R\$)	1.995.646,81	368.055,14	2.363.701,95
Salário Médio (R\$)	2.370,13	2.300,34	2.335,24
Idade Mínima Atual	39	40	39
Idade Média Atual	62	69	65
Idade Máxima Atual	86	88	87

### Distribuição de Servidores Inativos por Faixa Etária

Intervalo	Quantidade	Frequência (%)	Freq. acumulada (%)
Até 45	8	0,8	0,8
46 a 50	16	1,6	2,4
51 a 55	166	16,57	18,96
56 a 60	190	18,96	37,92
61 a 65	252	25,15	63,07
66 a 70	175	17,47	80,54
Acima de 70	195	19,46	100

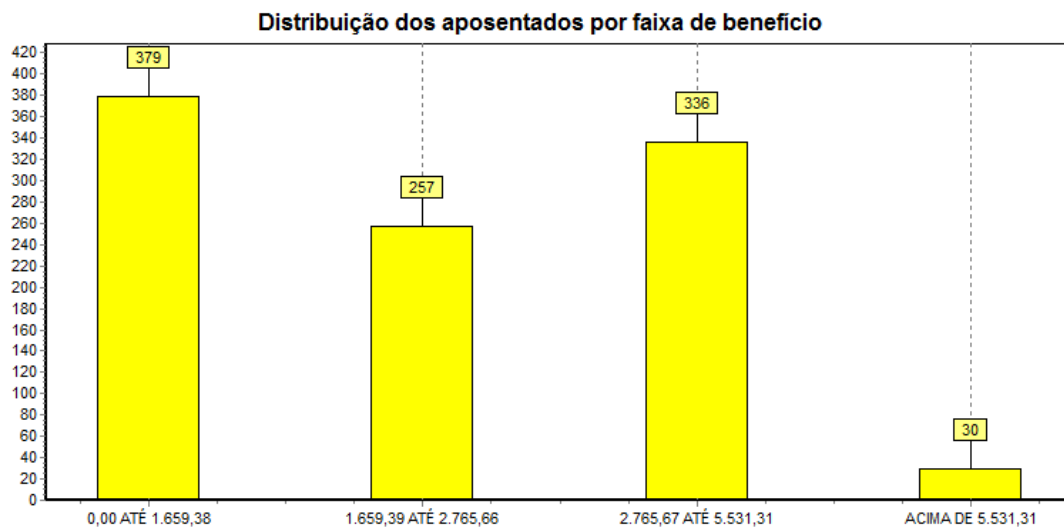


No universo de servidores inativos do Município de COLOMBO estão consideradas as aposentadorias voluntárias, as compulsórias e as por invalidez. Observa-se, ante as estatísticas demonstradas, que 63,07 % desta população tem até 65 anos. Esta constatação é bastante relevante, tendo em vista que está relacionada à magnitude das reservas necessárias ao pagamento dos benefícios já concedidos que, num regime capitalizado, está diretamente ligado ao espaço de tempo compreendido entre a concessão do benefício e sua extinção. Dessa forma, quanto mais jovem for o aposentado, maior deverá ser a reserva necessária ao cumprimento do pagamento dos benefícios previdenciários.

Ressalte-se que a doutrina previdenciária considera o benefício de aposentadoria como um seguro disponível ao trabalhador quer seja por invalidez ou por ocasião de perda da capacidade laborativa, sendo que neste caso ocorre em idades mais avançadas. Visando adequar a legislação ao a lição doutrinária, a reforma da previdência definiu idades mínimas de aposentadoria para os servidores públicos, exigindo para os homens 65 anos de idade e para as mulheres 60 anos. Esta nova exigência deverá postergar a concessão de benefício de aposentadoria para os novos servidores ingressantes no serviço público.

### Distribuição dos Servidores Inativos por Faixa de Benefício

Intervalo (R\$)	Quantidade	Frequência (%)	Freq. acumulada (%)
937,00 até 1.659,38	379	37,82	37,82
1.659,39 até 2.765,66	257	25,65	63,47
2.765,67 até 5.531,31	336	33,53	97,01
Acima de 5.531,31	30	2,99	100

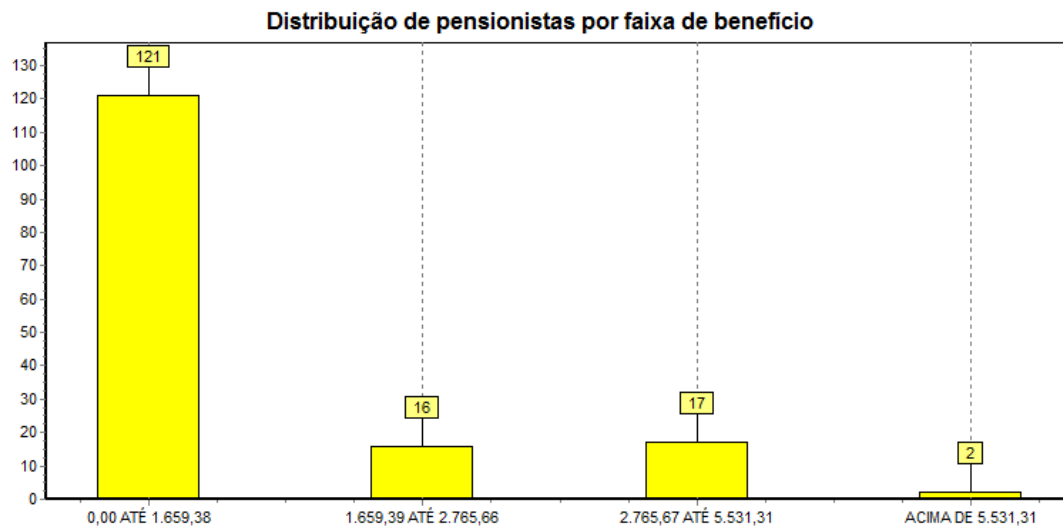


## Estatística dos Servidores Pensionistas

Discriminação	Feminino	Masculino	Total
População	101	55	156
Folha Salarial Mensal (R\$)	152.160,35	79.928,67	232.089,01
Salário Médio (R\$)	1.506,54	1.453,25	1.479,89
Idade Mínima Atual	9	12	10
Idade Média Atual	58	58	58
Idade Máxima Atual	85	85	85

### Distribuição de Pensionistas por Faixa de Benefício

Intervalo (R\$)	Quantidade	Frequência (%)	Freq. acumulada (%)
937,00 até 1.659,38	121	77,56	77,56
1.659,39 até 2.765,66	16	10,26	87,82
2.765,67 até 5.531,31	17	10,9	98,72
Acima de 5.531,31	2	1,28	100



## Resumo Estatístico

### ATIVOS

Discriminação	Valores
Quantitativo	1162
Idade média atual	49
Idade média de admissão no serviço público	25
Idade média de aposentadoria projetada	62
Salário médio (R\$)	3.342,08
Salário médio dos servidores do sexo feminino (R\$)	3.138,19
Salário médio dos servidores do sexo masculino (R\$)	4.056,45
<b>Total da folha de salários mensal (R\$)</b>	<b>3.883.492,17</b>

### INATIVOS

Discriminação	Valores
Quantitativo	1002
Idade média atual	63
Benefício médio (R\$)	2.358,98
<b>Total da folha de salários mensal (R\$)</b>	<b>2.363.701,95</b>

### PENSIONISTAS

Discriminação	Valores
Quantitativo	156
Idade média atual	58
Benefício médio (R\$)	1.487,75
<b>Total da folha de salários mensal (R\$)</b>	<b>232.089,01</b>

### TOTAL

Discriminação	Valores
Quantitativo	2320
<b>Total da folha de salários e benefícios mensal (R\$)</b>	<b>6.479.283,13</b>

## Plano de Custeio

<b>PLANO DE CUSTEIO</b>	
<b>DATA BASE</b>	dez/2017
<b>DATA DA AVALIAÇÃO</b>	15/05/2017
TOTAL FOLHA SALARIAL ANUAL	R\$ 50.990.252,19
APOSENTADORIAS POR IDADE, TEMPO DE CONTRIBUIÇÃO E COMPULSÓRIA	13,17%
APOSENTADORIA POR INVALIDEZ	3,13%
PENSÃO POR MORTE DE APOSENTADO POR IDADE, POR TEMPO DE CONTRIBUIÇÃO OU COMPULSÓRIA	2,76%
PENSÃO POR MORTE DE SEGURADO ATIVO	7,81%
PENSÃO POR MORTE DE APOSENTADO POR INVALIDEZ	0,63%
AUXÍLIO-DOENÇA	0,00%
SALÁRIO-MATERNIDADE	0,00%
AUXÍLIO-RECLUSÃO	0,00%
SALÁRIO-FAMÍLIA	0,00%
PERCENTUAL TOTAL PARA COBERTURA DOS BENEFÍCIOS	27,50%
<b>CONTRIBUINTE</b>	<b>CUSTO NORMAL</b>
ENTE PÚBLICO	16,50%
SERVIDOR ATIVO	11,00%
SERVIDOR INATIVO	11,00%
PENSIONISTA	11,00%

Os percentuais de contribuição referentes ao Custo Normal e Custo Suplementar terão como base de incidência a folha salarial de ativos, proventos de inativos e pensionistas conforme legislação. (Emenda Constitucional n.º 41, de 19 de dezembro de 2003, Emenda Constitucional n.º 47, de 06 de julho de 2005).

**Situação Atual do Regime Próprio de Previdência Social**

<b>RESULTADOS - 2018</b>	
<b>1. CUSTO TOTAL DO PLANO</b>	R\$ 896.728.858,89
<b>1.1. PROVISÃO PARA BENEFÍCIOS A CONCEDER</b>	R\$ 410.630.910,65
1.1.1. Aposentadoria por idade, Tempo de Contribuição e Compulsória	R\$ 335.196.572,63
1.1.2. Aposentadoria por Invalidez	R\$ 1.595.308,11
1.1.3. Pensão por Morte de Aposentado por idade, tempo de Contribuição e Compulsória	R\$ 69.534.304,68
1.1.4. Pensão por Morte de Segurado Ativo	R\$ 3.982.922,73
1.1.5. Pensão por Morte de Aposentado por Invalidez	R\$ 321.802,50
1.1.6. Auxílio Doença	R\$ -
1.1.7. Salário Maternidade	R\$ -
1.1.8. Auxílio Reclusão	R\$ -
1.1.9. Salário Família	R\$ -
<b>1.2. PROVISÃO PARA BENEFÍCIOS CONCEDIDOS</b>	R\$ 486.097.948,25
1.2.1. Aposentadorias	R\$ 366.473.529,53
1.2.2. Reversão em Pensão pro Morte	R\$ 87.182.158,74
1.2.3. Pensões	R\$ 32.442.259,98
<b>2. RESERVAS MATEMÁTICAS À AMORTIZAR</b>	-R\$ 750.869.603,04
<b>2.2.1. BENEFÍCIOS A CONCEDER</b>	R\$ 266.504.511,76
2.2.1.1. Valor Atual dos Benefícios Futuros a Conceder	R\$ 410.630.910,65
2.2.1.1. ( - ) Contribuições Futuras	-R\$ 84.469.558,44
2.2.1.2. Valor Atual da Compensação Financeira a Receber	-R\$ 59.656.840,45
<b>2.2.2. BENEFÍCIOS CONCEDIDOS</b>	R\$ 484.365.091,28
2.2.2.1. Valor Atual dos Benefícios Futuros Concedidos	R\$ 486.097.948,25
2.2.2.1. ( - ) Contribuições Futuras	-R\$ 1.732.856,97
<b>3. DÉFICIT TÉCNICO ATUARIAL (CUSTO SUPLEMENTAR)</b>	-R\$ 581.211.464,31
3.1. Ativos do Plano	R\$ 169.658.138,73
3.2. Reserva Matemática à Amortizar	-R\$ 750.869.603,04
<b>4. RESUMO</b>	
4.1. Custo Total do Plano	R\$ 896.728.858,89
4.2. Provisões Matemáticas	R\$ 750.869.603,04
4.2.1. Provisão para benefícios a conceder	R\$ 266.504.511,76
4.2.2. Provisão para benefícios concedidos	R\$ 484.365.091,28
4.3. Ativos do Plano	R\$ 169.658.138,73
4.4. Déficit Técnico Atuarial (Custo Suplementar) (Resultado 4.3 - 4.2)	-R\$ 581.211.464,31
4.5. Contribuições Futuras	R\$ 86.202.415,41
4.5.1. Contribuições Futuras Benefícios a Conceder	R\$ 84.469.558,44
4.5.2. Contribuições Futuras Benefício Concedidos	R\$ 1.732.856,97
4.6. Compensação Financeira a Receber (estimada)	R\$ 59.656.840,45

## **Compensação Financeira**

Parte do compromisso do Custo Total do Plano é de responsabilidade do Regime Geral de Previdência Social, através da Compensação Financeira, entre os Regime Próprio e o Regime Geral. Dentro deste compromisso foi considerado no cálculo o compromisso que o RGPS, tem com os futuros aposentados e pensionistas, no cálculo do valor individual a receber foi considerado como limite o valor médio per capita dos benefícios pagos pelo Instituto Nacional do Seguro Social.

### **Ativo do Plano**

O Ativo do plano é representado pelo valor patrimonial acumulado e créditos a receber, para fazer frente aos pagamentos dos benefícios previdenciários já concedidos e a conceder. O Ativo do plano em relação ao Custo Total pode resultar em três situações:

- Ativo do Plano maior que o Custo Total, neste caso a situação é superavitária e o resultado é denominado Superávit – Técnico.
- Ativo do Plano igual ao Custo Total, neste caso a situação é equilibrada, não havendo resultado.
- Ativo do Plano menos que o Custo Total, neste caso a situação é deficitária e o resultado é denominado Déficit – Técnico.

### **Custo Suplementar (Déficit Técnico Atuarial)**

O custo suplementar ou déficit técnico atuarial é representado pelo valor atual dos compromissos do Regime Próprio de Previdência Social com os servidores ativos, aposentados e pensionistas, menos o valor atual das receitas de contribuições dos servidores e ente. Uma das causas do custo suplementar são, o déficit de tempo de serviço passado e déficits constituídos após a criação do fundo por insuficiência de contribuições ou falta de ganhos financeiros ou perdas atuariais.

Este passivo atuarial é determinado por processo matemático – atuarial considerando os seguintes elementos:

- Valor dos benefícios assegurados de prestação continuada (aposentadoria e pensão por morte);
- Valor dos benefícios assegurados de prestação única ou de curto prazo (auxílios);
- Expectativas de sobrevivência;
- Probabilidade de morte e invalidez;
- Taxas de novos entrados;
- Taxa de aplicação financeira do Regime Próprio de Previdência Social;
- Valor da folha de vencimentos dos segurados;
- Valor do ativo do plano.

Conforme determina a Portaria nº 403 de 10 de dezembro de 2008, em seu artigo 2º, inciso XXI, o Plano Financeiro, não admite acumulo de reservas, por isso não há necessidade de implantação de contribuição suplementar para equacionamento do déficit técnico atuarial, pois quaisquer insuficiências que vierem a ocorrer deverão ser pagas pelo Ente Federativo, por meio de aportes para garantia do equilíbrio financeiro atuarial.



## Resumo

- Custo Total do Plano = Reserva Matemática + Contribuições Futuras + Compensação Previdenciária a Receber (estimada);
- Reserva Matemática é o valor presente do total dos recursos necessários ao pagamento dos compromissos do plano de benefícios ao longo do tempo, somando-se os benefícios a conceder e concedidos;
- Ativo do Plano é o somatório de todos os bens e direitos vinculados ao plano;
- Custo Suplementar é o valor que corresponde às necessidades de custeio, é destinado ao equacionamento de déficits gerados pela ausência ou insuficiências de alíquotas de contribuição, metodologia inadequada, hipótese atuariais ou outras causas, que demonstra a insuficiência do ativo do plano para cobertura as reserva matemática;
- Contribuições Futuras é o valor referente as contribuições de benefícios a conceder e concedidos que deverão ser aportadas conforme alíquotas determinadas na avaliação atuarial;
- Compensação Previdenciária Estimada a receber é a soma do valor individual a receber que é calculado considerando o valor médio dos benefícios pagos pelo INSS.

## Situação do Plano

Tendo em vista os resultados obtidos na avaliação realizada, o Regime Próprio de Previdência Social de COLOMBO, possui um Déficit Técnico Atuarial ou Custo Suplementar de **R\$ 581.211.464,31**. Alguns possíveis fatos geradores do Custo Suplementar ou Déficit Técnico Atuarial:

- O **Ativo do Plano** na data base de **31/12/2016** no patamar de **R\$ 169.658.138,73** é insuficiente para dar cobertura à soma dos compromissos com benefícios já concedidos e a conceder.
- Outras causas do custo suplementar são o déficit de tempo de serviço passado e déficits constituídos após a criação do fundo por insuficiência de contribuições ou falta de ganhos financeiros ou perdas atuariais.

<b>CUSTO TOTAL</b>	R\$ 896.728.858,89
<b>ATIVO DO PLANO</b>	R\$ 169.658.138,73
<b>COMPENSAÇÃO FINANCEIRA</b>	R\$ 59.656.840,45
<b>CONTRIBUIÇÕES FUTURAS TOTAL</b>	R\$ 86.202.415,41
<b>DÉFICIT - TÉCNICO</b>	(R\$ 581.211.464,31)

Conforme determina a Portaria nº 403 de 10 de dezembro de 2008, em seu artigo 2º, inciso XXI, o Plano Financeiro, não admite acumulo de reservas, por isso não há necessidade de implantação de contribuição suplementar para equacionamento do déficit técnico atuarial, pois quaisquer insuficiências que vierem a ocorrer deverão ser pagas pelo Ente Federativo, por meio de aportes para garantia do equilíbrio financeiro atuarial.

## Plano de Custeio

Plano de Custeio sugerido por este parecer para garantir a formação de reservas para pagamento dos compromissos do plano o longo do tempo, prevê a aplicação das alíquotas de contribuição de acordo com a tabela abaixo:

<b>CONTRIBUINTE</b>	<b>CUSTO NORMAL</b>	<b>TAXA DE ADM.</b>
ENTE PÚBLICO	16,50%	2,00%
SERVIDOR ATIVO	11,00%	-
SERVIDOR INATIVO	11,00%*	-
PENSIONISTA	11,00%*	-

\*Lembramos que a alíquota de contribuição dos segurados inativos e pensionistas, incidirá sobre a parcela dos proventos de aposentadorias e pensões concedidas pelo RPPS que supere o limite máximo estabelecido para os benefícios do RGPS.

### ***Taxa de Administração***

Para o custeio das despesas administrativas deverá ser considerado um percentual de 2,00%, não incluso na alíquota patronal, conforme Lei 960/2006 art. 73 § único.

# Plano Previdenciário

## Base Cadastral

### Base de Dados

A base cadastral do Regime Próprio de Previdência Social do Município de COLOMBO – Plano Previdenciário, utilizada nesta avaliação com data base de dez/2017, possui um total de 3038 servidores sendo 2876 ativos, 121 inativos e 41 pensionistas. A base de dados de cálculo apresentou consistência suficiente para elaboração da Avaliação Atuarial. Ressalva-se a necessidade de continuidade no levantamento do tempo passado total de contribuição, participante a participante, para outros regimes, de maneira a melhor estimar a provável compensação previdenciária e os compromissos futuros. É recomendável dar prosseguimento a medidas visando o controle das informações, inclusive o controle de óbitos e invalidez dos segurados e pensionistas.

## Estatísticas

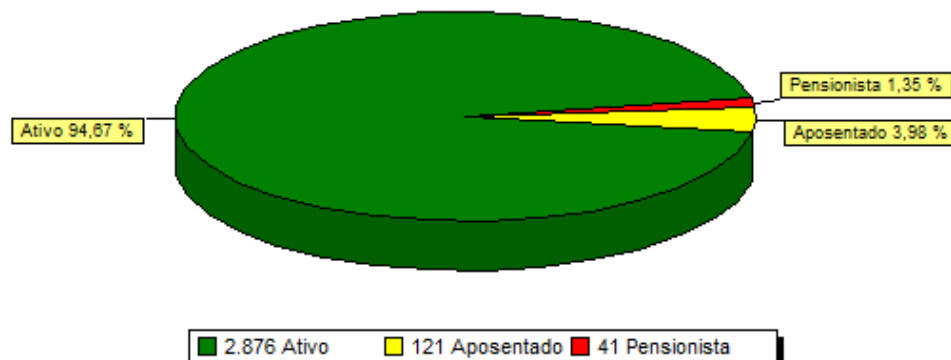
A seguir serão evidenciadas as principais características da população analisada, através de gráficos e quadros estatísticos, delineando o perfil dos servidores ativos, aposentados e dos pensionistas.

### Distribuição da População por Segmento

A população analisada, em termos quantitativos, está distribuída percentualmente da seguinte forma:

Ativos	Inativos	Pensionistas
2876	121	41

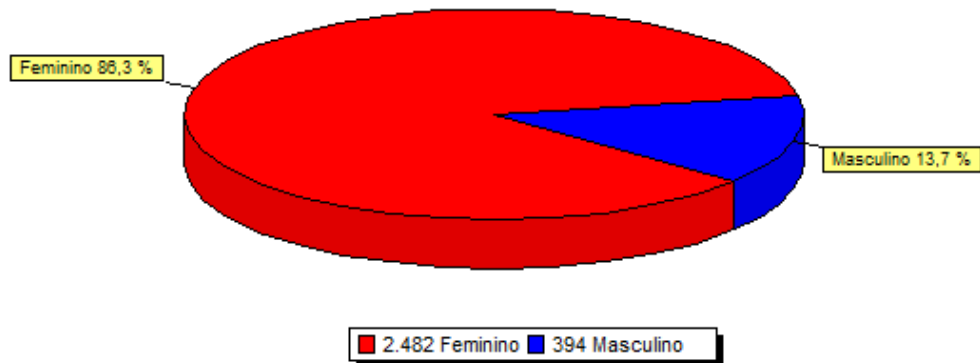
### Distribuição da população por situação



### Distribuição da População por Sexo

Ativos	
Homens	Mulheres
394	2482

### Distribuição dos ativos por sexo



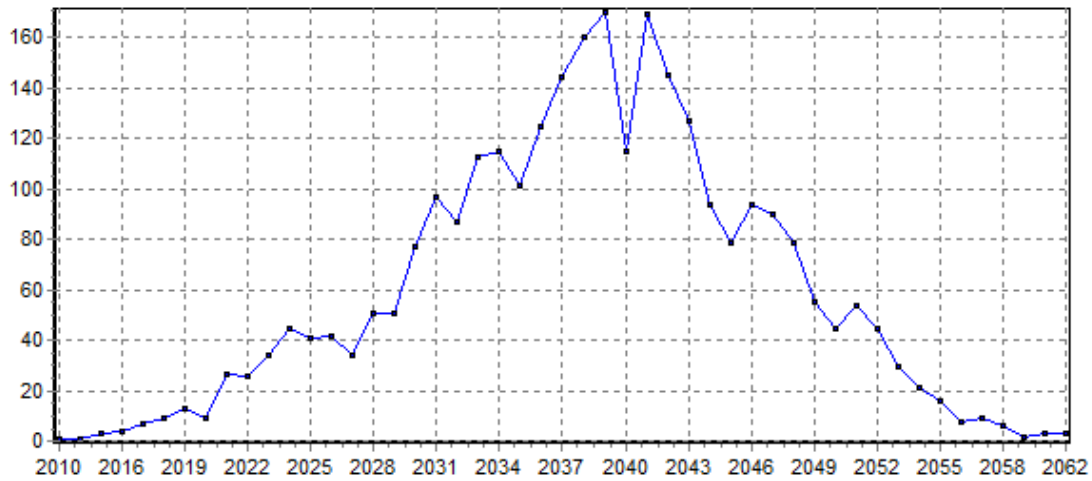
Atualmente, a população de servidores feminino representa cerca de 86,3% da população total.

Ressalta-se que a variável “sexo” influencia diretamente a apuração do custo previdenciário, tendo em vista que, comprovadamente, a mulher possui uma expectativa de vida superior a do homem, permanecendo em gozo do benefício previdenciário por um período maior de tempo.

### Projeção Quantitativa de Aposentados por ano

Ano	Quantidade	Ano	Quantidade	Ano	Quantidade
2018	25	2033	113	2048	79
2019	13	2034	115	2049	55
2020	9	2035	101	2050	45
2021	27	2036	125	2051	54
2022	26	2037	144	2052	45
2023	34	2038	160	2053	30
2024	45	2039	170	2054	21
2025	41	2040	115	2055	16
2026	42	2041	169	2056	8
2027	34	2042	145	2057	9
2028	51	2043	127	2058	6
2029	51	2044	94	2059	2
2030	77	2045	79	2060	3
2031	97	2046	94	2061	0
2032	87	2047	90	2062	3

### Projeção quantitativa de aposentadorias por ano



Lembramos que esta Projeção Quantitativa de Aposentadorias é uma estimativa, pois para se obter uma melhor precisão, seriam necessárias algumas informações mais detalhadas. As quais não dependem somente da base cadastral utilizada.

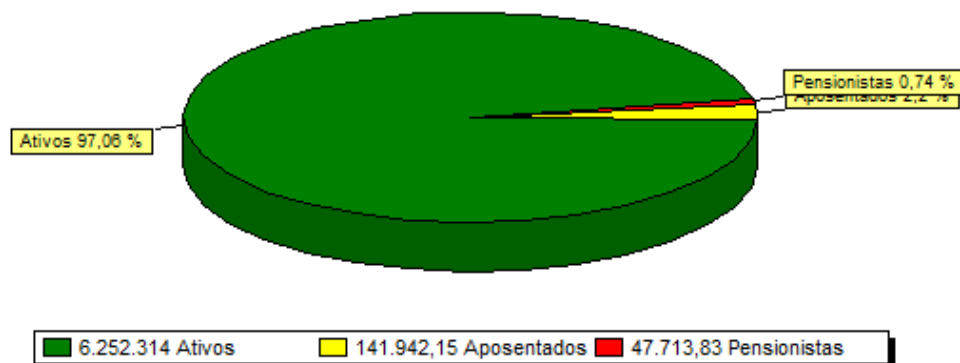
Ressalta-se que, de acordo com o comportamento observado em outros municípios, mesmo tendo direito à aposentadoria, é provável que parte deste grupo não entre em gozo de benefício.

### Composição da Despesa com Pessoal por Segmento

Analisando os gastos com pessoal por segmento, percebe-se a seguinte composição:

Discriminação	Folha mensal (R\$)	Quantidade	Remuneração média (R\$)
Ativos	6.252.314,00	2876	2.173,96
Aposentados	141.942,15	121	1.173,08
Pensionista	47.713,83	41	1.163,75

### Composição da despesa com pessoal por situação



## ***Estatística dos Servidores Ativos***

Como mencionado anteriormente, as variáveis estatísticas relacionadas a um grupo de servidores interferem diretamente na análise e nos resultados apurados em uma avaliação atuarial. Neste item, serão demonstrados, comentados e comparadas as principais variáveis estatísticas relacionadas ao grupo de servidores ativos do Município de COLOMBO segmentados, no primeiro momento, da seguinte forma: estatística dos “não-professores e professores”.

### ***Estatística do Servidores Ativos “Não-Professores”***

Discriminação	Sexo		Total
	Feminino	Masculino	
População	1444	359	1803
Folha salarial mensal	3.367.479,16	1.016.848,38	4.384.327,54
Salário médio	2.332,05	2.832,45	2.582,25
Idade mínima atual	19	20	19
Idade média atual	40	43	41
Idade máxima atual	71	70	70
Idade mínima de admissão	18	17	17
Idade média de admissão	33	33	33
Idade máxima de admissão	61	67	64
Idade média de aposentadoria projetada	62	66	64

O quadro seguinte sintetiza as principais características dos servidores professores para que sejam estabelecidas análises comparativas entre este grupo e o dos “não-professores”.

### ***Estatística dos Servidores Ativos “Professores”***

Discriminação	Sexo		Total
	Feminino	Masculino	
População	1038	35	1073
Folha salarial mensal	1.809.922,38	58.064,08	1.867.986,46
Salário médio	1.743,66	1.658,97	1.701,32
Idade mínima atual	23	24	23
Idade média atual	41	41	41
Idade máxima atual	67	63	65
Idade mínima de admissão	18	24	21
Idade média de admissão	33	35	34
Idade máxima de admissão	60	56	58
Idade média de aposentadoria projetada	61	65	63

Ressalta-se que a variável “sexo” influencia diretamente a apuração do custo previdenciário, tendo em vista que, comprovadamente, a mulher possui uma expectativa de vida superior a do homem, permanecendo em gozo do benefício previdenciário por um período maior de tempo. Outro importante aspecto considerado refere-se à legislação previdenciária que atualmente exige das mulheres menor tempo de contribuição para aposentadoria (ainda mais reduzido se professoras).

O quadro seguinte demonstra as variáveis estatística dos servidores não-professores e professores” do Município de COLOMBO, de forma consolidada.

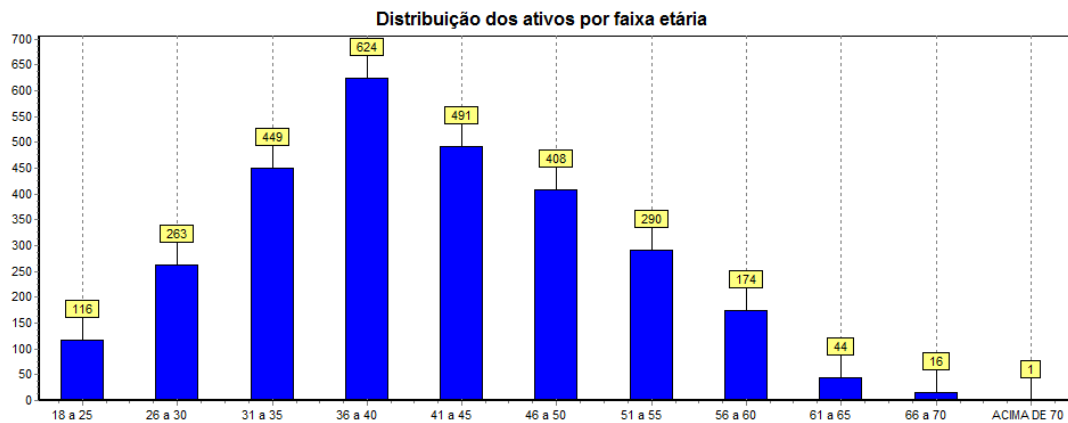
### **Consolidação das Variáveis Estatística dos Servidores Ativos Geral**

Discriminação	Sexo		Total
	Feminino	Masculino	
População	2482	394	2876
Folha salarial mensal	5.177.401,54	1.074.912,46	6.252.314,00
Salário médio	2.085,98	2.728,20	2.407,09
Idade mínima atual	19	20	19
Idade média atual	40	43	41
Idade máxima atual	71	70	70
Idade mínima de admissão	18	17	17
Idade média de admissão	33	33	33
Idade máxima de admissão	61	67	64
Idade média de aposentadoria projetada	61	66	63

Os quadros e gráficos seguintes demonstram as estatísticas dos servidores ativos, segmentados por variáveis específicas relevantes ao estudo proposto.

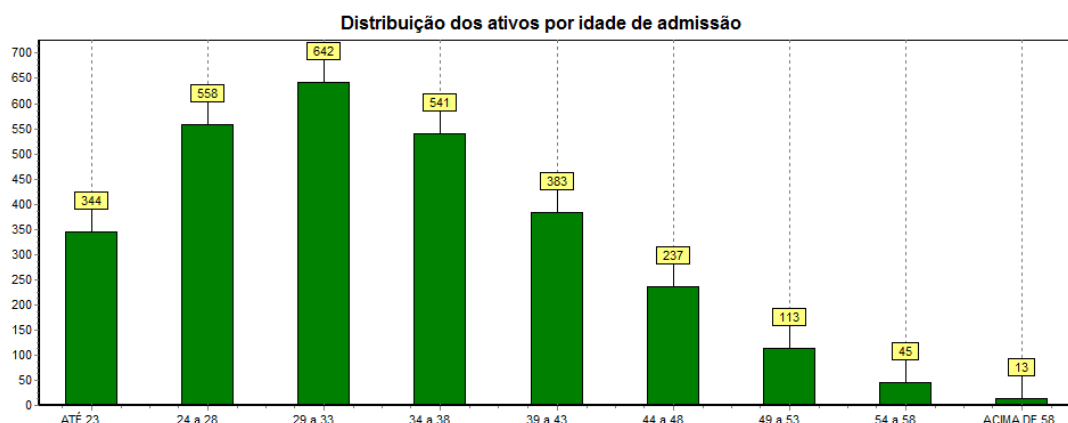
### **Distribuição dos Servidores Ativos por Faixa Etária**

Intervalo	Quantidade	Frequência (%)	Freq. acumulada (%)
18 a 25	116	4,03	4,03
26 a 30	263	9,14	13,18
31 a 35	449	15,61	28,79
36 a 40	624	21,7	50,49
41 a 45	491	17,07	67,56
46 a 50	408	14,19	81,75
51 a 55	290	10,08	91,83
56 a 60	174	6,05	97,88
61 a 65	44	1,53	99,41
66 a 70	16	0,56	99,96
Acima de 70	1	0,03	100



### **Distribuição dos Servidores Ativos por Idade de Admissão**

Intervalo	Quantidade	Frequência (%)	Freq. acumulada (%)
Até 23	344	11,96	11,96
24 a 28	558	19,4	31,36
29 a 33	642	22,32	53,69
34 a 38	541	18,81	72,5
39 a 43	383	13,32	85,81
44 a 48	237	8,24	94,05
49 a 53	113	3,93	97,98
54 a 58	45	1,56	99,55
Acima de 58	13	0,45	100

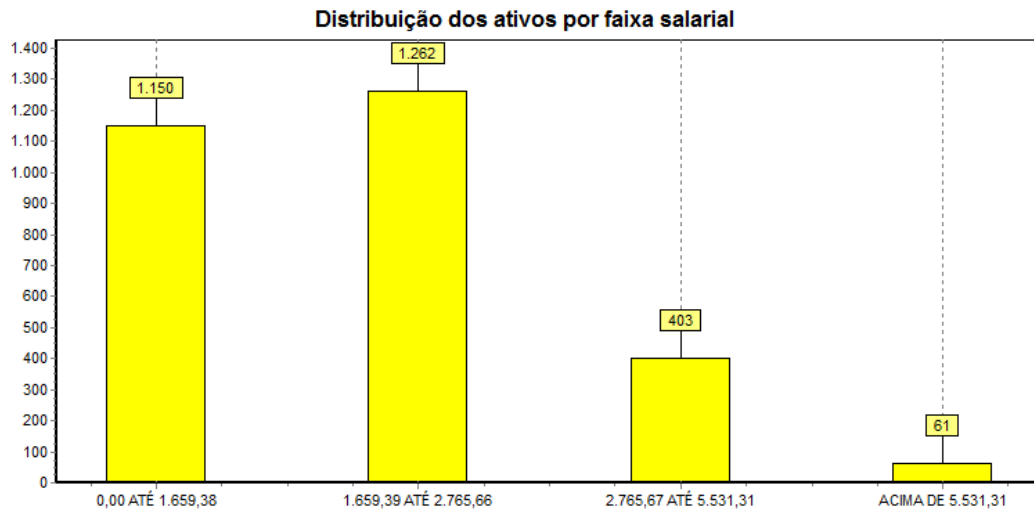


Ressalte-se que a idade média de admissão dos servidores públicos é uma variável que produz um impacto importante na apuração do Custo Previdenciário de um Município, já que, de acordo com a metodologia utilizada para apuração do custo, em um regime de capitalização, servidor e governo devem juntos financiar o custeio do benefício previdenciário no período entre a idade de admissão do servidor e sua aposentadoria (constituição de reservas). Desse modo, quanto mais jovem o servidor for admitido no serviço público, maior será o tempo de contribuição para o regime previdenciário, minimizando o impacto no custeio do plano.

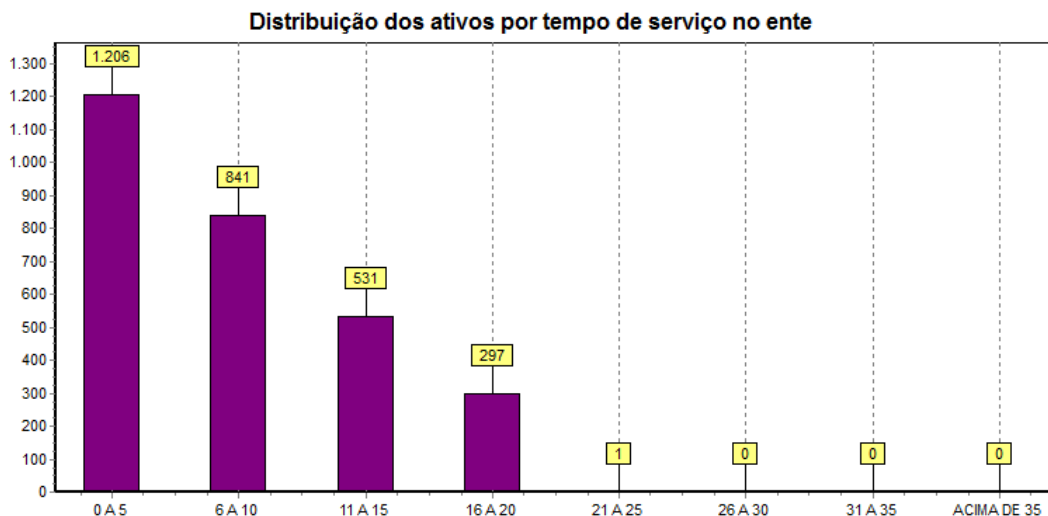


**Distribuição dos Servidores Ativos por Faixa Salarial**

Intervalo (R\$)	Quantidade	Frequência (%)	Freq. acumulada (%)
937,00 até 1.659,38	1150	39,99	39,99
1.659,39 até 2.765,66	1262	43,88	83,87
2.765,67 até 5.531,31	403	14,01	97,88
Acima de 5.531,31	61	2,12	100


**Distribuição de Servidores Ativos por Tempo de Serviço no Município**

Intervalo (anos)	Quantidade	Frequência (%)	Freq. acumulada (%)
0 a 5	1206	41,93	41,93
6 a 10	841	29,24	71,18
11 a 15	531	18,46	89,64
16 a 20	297	10,33	99,97
21 a 25	1	0,03	100
26 a 30	0	0	100
31 a 35	0	0	100



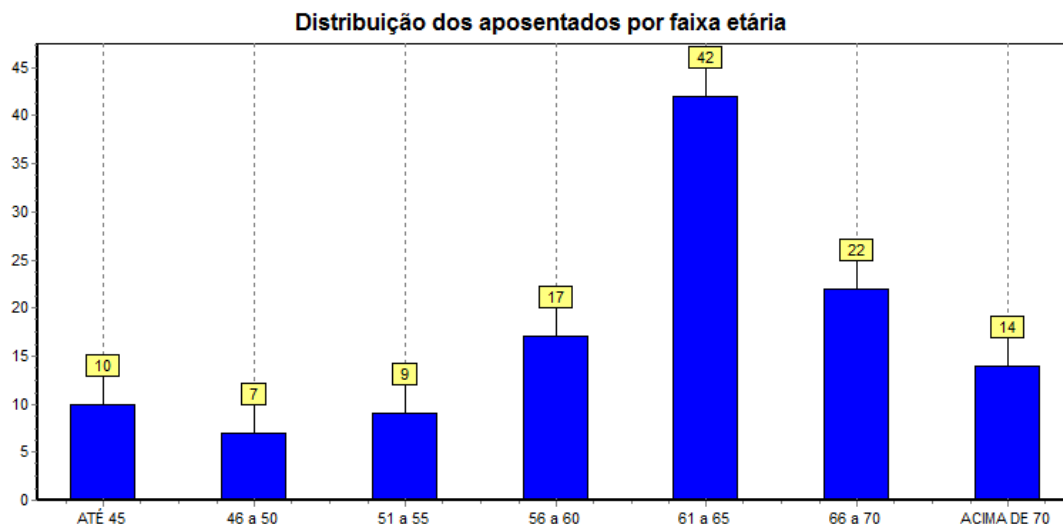
## Estatística dos Servidores Inativos

### Variáveis Estatística dos Servidores Inativos

Discriminação	Feminino	Masculino	Total
População	91	30	121
Folha Salarial Mensal (R\$)	104.239,23	37.702,92	141.942,15
Salário Médio (R\$)	1.145,49	1.256,76	1.201,13
Idade Mínima Atual	38	41	39
Idade Média Atual	60	64	62
Idade Máxima Atual	81	81	81

### Distribuição de Servidores Inativos por Faixa Etária

Intervalo	Quantidade	Frequência (%)	Freq. acumulada (%)
Até 45 anos	10	8,26	8,26
46 a 50	7	5,79	14,05
51 a 55	9	7,44	21,49
56 a 60	17	14,05	35,54
61 a 65	42	34,71	70,25
66 a 70	22	18,18	88,43
Acima de 70	14	11,57	100



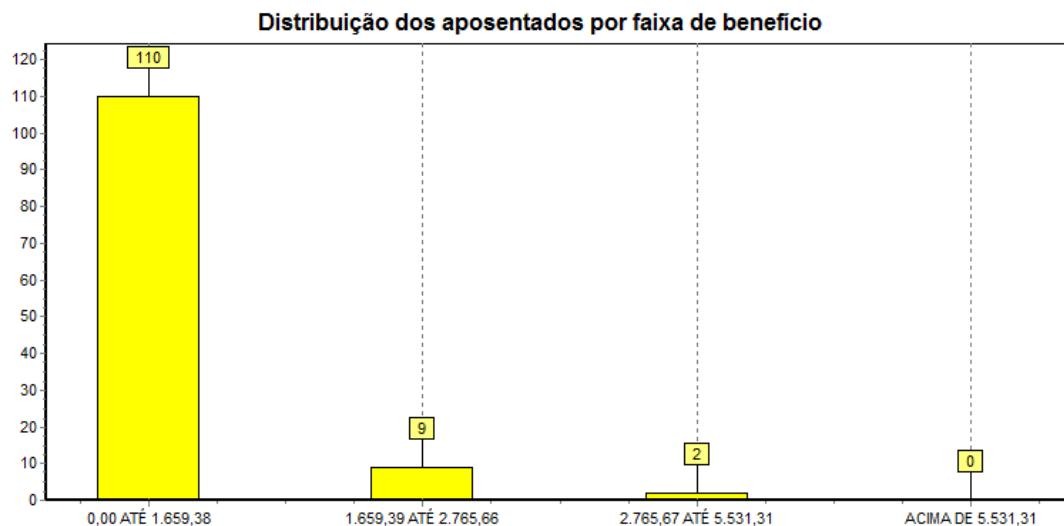
No universo de servidores inativos do Município de COLOMBO estão consideradas as aposentadorias voluntárias, as compulsórias e as por invalidez. Observa-se, ante as estatísticas demonstradas, que 70,25 % desta população tem até 65 anos. Esta constatação é bastante relevante, tendo em vista que está relacionada à magnitude das reservas necessárias ao pagamento dos benefícios já concedidos que, num regime capitalizado, está diretamente ligado ao espaço de tempo compreendido entre a concessão do benefício e sua extinção.

Dessa forma, quanto mais jovem for o aposentado, maior deverá ser a reserva necessária ao cumprimento do pagamento dos benefícios previdenciários.

Ressalte-se que a doutrina previdenciária considera o benefício de aposentadoria como um seguro disponível ao trabalhador quer seja por invalidez ou por ocasião de perda da capacidade laborativa, sendo que neste caso ocorre em idades mais avançadas. Visando adequar a legislação ao a lição doutrinaria, a reforma da previdência definiu idades mínimas de aposentadoria para os servidores públicos, exigindo para os homens 65 anos de idade e para as mulheres 60 anos. Esta nova exigência deverá postergar a concessão de benefício de aposentadoria para os novos servidores ingressantes no serviço público.

### Distribuição dos Servidores Inativos por Faixa de Benefício

Intervalo (R\$)	Quantidade	Frequência (%)	Freq. acumulada (%)
937,00 até 1.659,38	110	90,91	90,91
1.659,39 até 2.765,66	9	7,44	98,35
2.765,67 até 5.531,31	2	1,65	100
Acima de 5.531,31	0	0	100

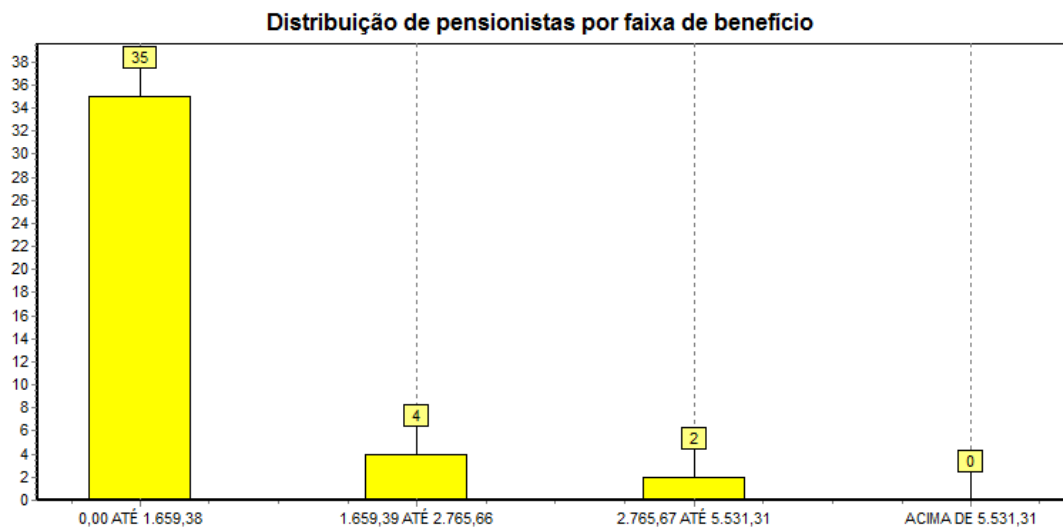


## Estatística dos Servidores Pensionistas

Discriminação	Feminino	Masculino	Total
População	22	19	41
Folha Salarial Mensal (R\$)	26.321,32	21.392,51	47.713,83
Salário Médio (R\$)	1.196,42	1.125,92	1.161,17
Idade Mínima Atual	9	8	8
Idade Média Atual	38	40	39
Idade Máxima Atual	69	85	77

### Distribuição de Pensionistas por Faixa de Benefício

Intervalo (R\$)	Quantidade	Frequência (%)	Freq. acumulada (%)
937,00 até 1.659,38	35	85,37	85,37
1.659,39 até 2.765,66	4	9,76	95,12
2.765,67 até 5.531,31	2	4,88	100
Acima de 5.531,31	0	0	100



## Resumo Estatístico

### ATIVOS

Discriminação	Valores
Quantitativo	2876
Idade média atual	41
Idade média de admissão no serviço público	33
Idade média de aposentadoria projetada	62
Salário médio (R\$)	2.173,96
Salário médio dos servidores do sexo feminino (R\$)	2.085,98
Salário médio dos servidores do sexo masculino (R\$)	2.728,20
<b>Total da folha de salários mensal (R\$)</b>	<b>6.252.314,00</b>

### INATIVOS

Discriminação	Valores
Quantitativo	121
Idade média atual	61
Benefício médio (R\$)	1.173,08
<b>Total da folha de salários mensal (R\$)</b>	<b>141.942,15</b>

### PENSIONISTAS

Discriminação	Valores
Quantitativo	41
Idade média atual	39
Benefício médio (R\$)	1.163,75
<b>Total da folha de salários mensal (R\$)</b>	<b>47.713,83</b>

### TOTAL

Discriminação	Valores
Quantitativo	3038
<b>Total da folha de salários e benefícios mensal (R\$)</b>	<b>6.441.969,98</b>

## Plano de Custeio

PLANO DE CUSTEIO		
DATA BASE	dez/2017	
DATA DA AVALIAÇÃO	15/05/2017	
TOTAL FOLHA SALARIAL ANUAL	R\$ 82.092.882,82	
APOSENTADORIAS POR IDADE, TEMPO DE CONTRIBUIÇÃO E COMPULSÓRIA	12,00%	
APOSENTADORIA POR INVALIDEZ	2,02%	
PENSÃO POR MORTE DE APOSENTADO POR IDADE, POR TEMPO DE CONTRIBUIÇÃO OU COMPULSÓRIA	2,29%	
PENSÃO POR MORTE DE SEGURADO ATIVO	5,35%	
PENSÃO POR MORTE DE APOSENTADO POR INVALIDEZ	0,34%	
AUXÍLIO-DOENÇA	0,00%	
SALÁRIO-MATERNIDADE	0,00%	
AUXÍLIO-RECLUSÃO	0,00%	
SALÁRIO-FAMÍLIA	0,00%	
PERCENTUAL TOTAL PARA COBERTURA DOS BENEFÍCIOS	22,00%	
<b>CONTRIBUINTE</b>	<b>CUSTO NORMAL</b>	<b>CUSTO SUPLEMENTAR</b>
ENTE PÚBLICO	11,00%	0,00%
SERVIDOR ATIVO	11,00%	0,00%
SERVIDOR INATIVO	11,00%	0,00%
PENSIONISTA	11,00%	0,00%

Os percentuais de contribuição referentes ao Custo Normal e Custo Suplementar terão como base de incidência a folha salarial de ativos, proventos de inativos e pensionistas conforme legislação. (Emenda Constitucional n.º 41, de 19 de dezembro de 2003, Emenda Constitucional n.º 47, de 06 de julho de 2005).

**Situação Atual do Regime Próprio de Previdência Social**

<b>RESULTADOS - 2018</b>	
<b>1. CUSTO TOTAL DO PLANO</b>	R\$ 465.060.433,92
<b>1.1. PROVISÃO PARA BENEFÍCIOS A CONCEDER</b>	R\$ 430.541.273,21
1.1.1. Aposentadoria por idade, Tempo de Contribuição e Compulsória	R\$ 357.396.269,18
1.1.2. Aposentadoria por Invalidez	R\$ 1.657.146,84
1.1.3. Pensão por Morte de Aposentado por idade, tempo de Contribuição e Compulsória	R\$ 66.820.187,12
1.1.4. Pensão por Morte de Segurado Ativo	R\$ 4.392.393,28
1.1.5. Pensão por Morte de Aposentado por Invalidez	R\$ 275.276,79
1.1.6. Auxílio Doença	R\$ -
1.1.7. Salário Maternidade	R\$ -
1.1.8. Auxílio Reclusão	R\$ -
1.1.9. Salário Família	R\$ -
<b>1.2. PROVISÃO PARA BENEFÍCIOS CONCEDIDOS</b>	R\$ 34.519.160,72
1.2.1. Aposentadorias	R\$ 22.227.768,12
1.2.2. Reversão em Pensão pro Morte	R\$ 5.359.666,83
1.2.3. Pensões	R\$ 6.931.725,77
<b>2. RESERVAS MATEMÁTICAS À AMORTIZAR</b>	-R\$ 172.181.274,38
<b>2.2.1. BENEFÍCIOS A CONCEDER</b>	R\$ 137.662.113,66
2.2.1.1. Valor Atual dos Benefícios Futuros a Conceder	R\$ 430.541.273,21
2.2.1.1. ( - ) Contribuições Futuras	-R\$ 201.907.812,21
2.2.1.2. Valor Atual da Compensação Financeira a Receber	-R\$ 90.971.347,34
<b>2.2.2. BENEFÍCIOS CONCEDIDOS</b>	R\$ 34.519.160,72
2.2.2.1. Valor Atual dos Benefícios Futuros Concedidos	R\$ 34.519.160,72
2.2.2.1. ( - ) Contribuições Futuras	R\$ -
<b>3. SUPERÁVIT TÉCNICO ATUARIAL (CUSTO SUPLEMENTAR)</b>	R\$ 32.986.376,79
3.1. Ativos do Plano	R\$ 205.167.651,17
3.2. Reserva Matemática à Amortizar	-R\$ 172.181.274,38
<b>4. RESUMO</b>	
4.1. Custo Total do Plano	R\$ 465.060.433,92
4.2. Provisões Matemáticas	R\$ 172.181.274,38
4.2.1. Provisão para benefícios a conceder	R\$ 137.662.113,66
4.2.2. Provisão para benefícios concedidos	R\$ 34.519.160,72
4.3. Ativos do Plano	R\$ 205.167.651,17
4.4. Superávit Técnico Atuarial (Resultado 4.3 - 4.2)	R\$ 32.986.376,79
4.5. Contribuições Futuras	R\$ 201.907.812,21
4.5.1. Contribuições Futuras Benefícios a Conceder	R\$ 201.907.812,21
4.5.2. Contribuições Futuras Benefício Concedidos	R\$ -
4.6. Compensação Financeira a Receber (estimada)	R\$ 90.971.347,34

### **Compensação Financeira**

Parte do compromisso do Custo Total do Plano é de responsabilidade do Regime Geral de Previdência Social, através da Compensação Financeira, entre os Regime Próprio e o Regime Geral. Dentro deste compromisso foi considerado no cálculo o compromisso que o RGPS, tem com os futuros aposentados e pensionistas, no cálculo do valor individual a receber foi considerado como limite o valor médio per capita dos benefícios pagos pelo Instituto Nacional do Seguro Social.

### **Ativo do Plano**

O Ativo do plano é representado pelo valor patrimonial acumulado e créditos a receber, para fazer frente aos pagamentos dos benefícios previdenciários já concedidos e a conceder. O Ativo do plano em relação ao Custo Total pode resultar em três situações:

- Ativo do Plano maior que o Custo Total, neste caso a situação é superavitária e o resultado é denominado Superávit – Técnico.
- Ativo do Plano igual ao Custo Total, neste caso a situação é equilibrada, não havendo resultado.
- Ativo do Plano menos que o Custo Total, neste caso a situação é deficitária e o resultado é denominado Déficit – Técnico.

### **Superávit Técnico Atuarial**

O superávit técnico atuarial é representado pelo valor atual dos compromissos do Regime Próprio de Previdência Social com os servidores ativos, aposentados e pensionistas, menos o valor atual das receitas de contribuições dos servidores e ente, neste caso as reservas matemáticas, e o seus recursos financeiros têm provisões de receitas e patrimônio maiores que as reservas matemáticas.



**Resumo**

- **Custo Total do Plano = Reserva Matemática + Contribuições Futuras + Compensação Previdenciária a Receber (estimada);**
- Reserva Matemática é o valor presente do total dos recursos necessários ao pagamento dos compromissos do plano de benefícios ao longo do tempo, somando-se os benefícios a conceder e concedidos;
- Ativo do Plano é o somatório de todos os bens e direitos vinculados ao plano;
- O superávit técnico atuarial é representado pelo valor atual dos compromissos do Regime Próprio de Previdência Social com os servidores ativos, aposentados e pensionistas, menos o valor atual das receitas de contribuições dos servidores e ente, neste caso as reservas matemáticas, e o seus recursos financeiros têm provisões de receitas e patrimônio maiores que as reservas matemáticas. ;
- Contribuições Futuras é o valor referente as contribuições de benefícios a conceder e concedidos que deverão ser aportadas conforme alíquotas determinadas na avaliação atuarial;
- Compensação Previdenciária Estimada a receber é a soma do valor individual a receber que é calculado considerando o valor médio dos benefícios pagos pelo INSS.

**Situação do Plano**

Tendo em vista os resultados obtidos na avaliação do grupo capitalizado realizada, o Regime Próprio de Previdência Social da COLOMBO, possui um Superávit Técnico Atuarial de **R\$ 32.986.376,79**.

- O **Ativo do Plano** na data base de **31/12/2017** no patamar de **R\$ 205.167.651,17** é insuficiente para dar cobertura à soma dos compromissos com benefícios já concedidos e a conceder.

**Situação Atual do Regime Próprio de Previdência Social**

<b>CUSTO TOTAL</b>	R\$ 465.060.433,92
<b>ATIVO DO PLANO</b>	R\$ 205.167.651,17
<b>COMPENSAÇÃO FINANCEIRA</b>	R\$ 90.971.347,34
<b>CONTRIBUIÇÕES FUTURAS TOTAL</b>	R\$ 201.907.812,21
<b>SUPERAVIT - TÉCNICO</b>	R\$ 32.986.376,79

**Plano de Custeio**

Plano de Custeio sugerido por este parecer para garantir a formação de reservas para pagamento dos compromissos do plano o longo do tempo, prevê a aplicação das alíquotas de contribuição de acordo com a tabela abaixo:

<b>CONTRIBUINTE</b>	<b>CUSTO NORMAL</b>	<b>TAXA DE ADM.</b>
ENTE PÚBLICO	11,00%	2,00%
SERVIDOR ATIVO	11,00%	-
SERVIDOR INATIVO	11,00%*	-
PENSIONISTA	11,00%*	-

\*Lembramos que a alíquota de contribuição dos segurados inativos e pensionistas, incidirá sobre a parcela dos proventos de aposentadorias e pensões concedidas pelo RPPS que supere o limite máximo estabelecido para os benefícios do RGPS.

**Taxa de Administração**

Para o custeio das despesas administrativas deverá ser considerado um percentual de 2,00%, não incluso na alíquota patronal, conforme Lei 960/2006 art. 73 § único.

## Conclusão

A presente avaliação atuarial teve o objetivo de dimensionar os compromissos do plano de benefícios e estabelecer o plano de custeio e concluir que para garantir o equilíbrio financeiro e atuarial. O Regime Próprio de Previdência Social de COLOMBO deverá adotar as alíquotas de contribuição, parte patronal e servidor como também uma das sugestões para amortização do déficit técnico apontados nesta avaliação atuarial.

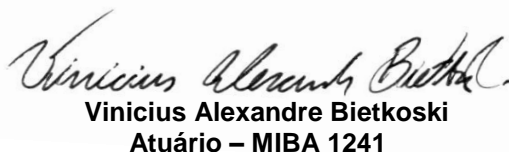
Salientamos que a alteração de qualquer parâmetro, na concessão de benefícios ou no reajuste dos mesmos, requer prévio estudo atuarial, como meio de averiguar o impacto da alteração desejada. A inobservância deste princípio, além de invalidar o plano de custeio definido na avaliação atuarial, poderá vir afetar seriamente o Regime Próprio de Previdência Social de COLOMBO, na medida em que o mesmo poderá assumir compromissos para os quais não exista fonte de custeio prevista e ou não haja recursos suficientes a médio e longo prazo.

Esclarecemos que, pelos regimes financeiros adotados, o plano de custeio deverá ser reavaliado atuarialmente, pelo menos, anualmente de forma a poder garantir a consistência e o equilíbrio técnico atuarial.

Curitiba, 15 de maio 2018.



**Fernando Traleski**  
Atuário – MIBA 1291



**Vinicius Alexandre Bietkoski**  
Atuário – MIBA 1241

# ANEXOS

## Plano de Contas

Nat. Conta	Provisão
<b>C Provisões Matemáticas Previdenciárias</b>	<b>(923.050.877,42)</b>
<b>C Plano Financeiro</b>	<b>(750.869.603,04)</b>
<b>C Provisões para Benefícios Concedidos</b>	<b>(484.365.091,28)</b>
C Aposentadorias/Pensões/Outros Benefícios do Plano	(486.097.948,25)
D Contribuições do Ente (reduzora)	0,00
D Contribuições do Inativo (reduzora)	1.732.856,97
D Contribuições dos Pensionistas (reduzora)	0,00
D Compensação Previdenciária (reduzora)	0,00
D Parcelamento de Débitos Previdenciários (reduzora)	0,00
D Assunção de Insuficiência Financeira (reduzora)	0,00
<b>C Provisões para Benefícios a Conceder</b>	<b>(266.504.511,76)</b>
C Aposentadorias/Pensões/Outros Benefícios do Plano	(410.630.910,65)
D Contribuições do Ente (reduzora)	50.681.735,06
D Contribuições do Ativo (reduzora)	33.787.823,38
D Compensação Previdenciária (reduzora)	59.656.840,45
D Parcelamento de Débitos Previdenciários (reduzora)	0,00
D Assunção de Insuficiência Financeira (reduzora)	0,00
<b>C Plano Previdenciário</b>	<b>(172.181.274,38)</b>
<b>C Provisões para Benefícios Concedidos</b>	<b>(34.519.160,72)</b>
C Aposentadorias/Pensões/Outros Benefícios do Plano	(34.519.160,72)
D Contribuições do Ente (reduzora)	0,00
D Contribuições do Inativo (reduzora)	0,00
D Contribuições dos Pensionistas (reduzora)	0,00
D Compensação Previdenciária (reduzora)	0,00
D Parcelamento de Débitos Previdenciários (reduzora)	0,00
<b>C Provisões para Benefícios a Conceder</b>	<b>(137.662.113,66)</b>
C Aposentadorias/Pensões/Outros Benefícios do Plano	(430.541.273,21)
D Contribuições do Ente (reduzora)	100.953.906,11
D Contribuições do Ativo (reduzora)	100.953.906,11
D Compensação Previdenciária (reduzora)	90.971.347,34
D Parcelamento de Débitos Previdenciários (reduzora)	0,00
<b>D Plano de Amortização (reduzora)</b>	<b>0,00</b>
D Outros Créditos (reduzora)	0,00
<b>C Provisões Atuariais para Ajustes do Plano</b>	<b>0,00</b>
C Ajuste de Resultado Actuarial Superavitário	0,00

**Projeção Atuarial para L.D.O. (Lei de Diretrizes Orçamentárias)**

<b>Projeção Atuarial – COLOMBO – PR (2018) - FINANCEIRO</b>				
PATRIMÔNIO				R\$ 169.658.138,73
EXERCÍCIO	RECEITAS PREVIDENCIÁRIAS (a)	DESPESAS PREVIDENCIÁRIAS (b)	RESULTADO PREVIDENCIÁRIO (c)=(a-b)	SALDO FINANCEIRO DO EXERCÍCIO (d) = ("d"exercício anterior)+(c)
2018	R\$ 12.520.949,50	R\$ 33.179.670,00	-R\$ 20.658.720,50	R\$ 148.999.418,23
2019	R\$ 11.848.327,42	R\$ 34.067.272,93	-R\$ 22.218.945,52	R\$ 126.780.472,71
2020	R\$ 11.126.150,45	R\$ 34.877.005,24	-R\$ 23.750.854,79	R\$ 103.029.617,93
2021	R\$ 10.347.206,32	R\$ 35.797.277,50	-R\$ 25.450.071,18	R\$ 77.579.546,74
2022	R\$ 9.444.280,33	R\$ 37.271.549,90	-R\$ 27.827.269,57	R\$ 49.752.277,18
2023	R\$ 8.445.028,14	R\$ 38.929.904,70	-R\$ 30.484.876,57	R\$ 19.267.400,61
2024	R\$ 7.367.778,67	R\$ 40.431.851,22	-R\$ 33.064.072,55	-R\$ 13.796.671,94
2025	R\$ 6.468.809,54	R\$ 43.226.909,59	-R\$ 36.758.100,05	-R\$ 50.554.771,99
2026	R\$ 6.167.584,33	R\$ 45.807.301,70	-R\$ 39.639.717,37	-R\$ 90.194.489,36
2027	R\$ 5.766.594,17	R\$ 49.234.383,70	-R\$ 43.467.789,53	-R\$ 133.662.278,89
2028	R\$ 5.410.021,64	R\$ 52.144.942,41	-R\$ 46.734.920,77	-R\$ 180.397.199,66
2029	R\$ 5.002.130,98	R\$ 55.426.664,52	-R\$ 50.424.533,54	-R\$ 230.821.733,20
2030	R\$ 4.648.134,08	R\$ 57.924.975,87	-R\$ 53.276.841,79	-R\$ 284.098.575,00
2031	R\$ 4.296.759,27	R\$ 60.323.717,60	-R\$ 56.026.958,33	-R\$ 340.125.533,33
2032	R\$ 3.974.474,25	R\$ 62.380.882,20	-R\$ 58.406.407,95	-R\$ 398.531.941,28
2033	R\$ 3.644.090,88	R\$ 64.070.556,49	-R\$ 60.426.465,61	-R\$ 458.958.406,89
2034	R\$ 3.348.585,28	R\$ 65.264.246,05	-R\$ 61.915.660,77	-R\$ 520.874.067,66
2035	R\$ 3.146.700,51	R\$ 65.477.891,21	-R\$ 62.331.190,70	-R\$ 583.205.258,36
2036	R\$ 2.994.445,82	R\$ 65.178.063,29	-R\$ 62.183.617,47	-R\$ 645.388.875,83
2037	R\$ 2.812.091,68	R\$ 64.952.928,59	-R\$ 62.140.836,91	-R\$ 707.529.712,75
2038	R\$ 2.657.991,04	R\$ 64.128.136,82	-R\$ 61.470.145,78	-R\$ 768.999.858,53
2039	R\$ 2.585.110,09	R\$ 62.184.192,25	-R\$ 59.599.082,16	-R\$ 828.598.940,69
2040	R\$ 2.515.448,66	R\$ 59.894.399,91	-R\$ 57.378.951,25	-R\$ 885.977.891,94
2041	R\$ 2.488.217,01	R\$ 57.251.469,76	-R\$ 54.763.252,75	-R\$ 940.741.144,69
2042	R\$ 2.417.820,10	R\$ 54.810.273,08	-R\$ 52.392.452,98	-R\$ 993.133.597,67
2043	R\$ 2.396.942,97	R\$ 51.878.910,77	-R\$ 49.481.967,80	-R\$ 1.042.615.565,47
2044	R\$ 2.384.994,58	R\$ 48.350.166,39	-R\$ 45.965.171,81	-R\$ 1.088.580.737,28
2045	R\$ 2.370.197,17	R\$ 44.858.724,49	-R\$ 42.488.527,32	-R\$ 1.131.069.264,60
2046	R\$ 2.364.581,02	R\$ 41.366.902,37	-R\$ 39.002.321,35	-R\$ 1.170.071.585,94
2047	R\$ 2.361.790,82	R\$ 37.096.514,66	-R\$ 34.734.723,84	-R\$ 1.204.806.309,78
2048	R\$ 2.373.732,22	R\$ 33.425.417,22	-R\$ 31.051.685,00	-R\$ 1.235.857.994,78
2049	R\$ 2.384.710,09	R\$ 30.133.254,10	-R\$ 27.748.544,01	-R\$ 1.263.606.538,79
2050	R\$ 2.395.249,96	R\$ 26.388.927,61	-R\$ 23.993.677,65	-R\$ 1.287.600.216,44
2051	R\$ 2.405.347,38	R\$ 22.634.715,44	-R\$ 20.229.368,06	-R\$ 1.307.829.584,50
2052	R\$ 2.363.793,00	R\$ 19.477.345,91	-R\$ 17.113.552,91	-R\$ 1.324.943.137,40
2053	R\$ 2.343.517,11	R\$ 16.481.532,00	-R\$ 14.138.014,89	-R\$ 1.339.081.152,30
2054	R\$ 2.327.613,07	R\$ 13.555.093,53	-R\$ 11.227.480,46	-R\$ 1.350.308.632,76
2055	R\$ 2.292.889,66	R\$ 11.050.910,03	-R\$ 8.758.020,37	-R\$ 1.359.066.653,12
2056	R\$ 2.240.960,01	R\$ 9.241.550,99	-R\$ 7.000.590,98	-R\$ 1.366.067.244,11
2057	R\$ 2.148.037,00	R\$ 8.069.474,53	-R\$ 5.921.437,53	-R\$ 1.371.988.681,64
2058	R\$ 2.079.339,71	R\$ 7.107.497,63	-R\$ 5.028.157,92	-R\$ 1.377.016.839,56
2059	R\$ 1.982.669,87	R\$ 6.150.920,91	-R\$ 4.168.251,04	-R\$ 1.381.185.090,59
2060	R\$ 1.874.011,35	R\$ 5.671.822,78	-R\$ 3.797.811,43	-R\$ 1.384.982.902,02

2061	R\$ 1.710.584,12	R\$ 5.723.776,76	-R\$ 4.013.192,64	-R\$ 1.388.996.094,66
2062	R\$ 1.557.313,38	R\$ 6.220.646,94	-R\$ 4.663.333,56	-R\$ 1.393.659.428,22
2063	R\$ 1.393.554,61	R\$ 7.010.974,84	-R\$ 5.617.420,23	-R\$ 1.399.276.848,45
2064	R\$ 1.229.991,19	R\$ 7.783.845,36	-R\$ 6.553.854,17	-R\$ 1.405.830.702,62
2065	R\$ 1.066.013,00	R\$ 8.759.023,70	-R\$ 7.693.010,70	-R\$ 1.413.523.713,32
2066	R\$ 905.197,22	R\$ 9.756.016,69	-R\$ 8.850.819,47	-R\$ 1.422.374.532,79
2067	R\$ 746.028,48	R\$ 10.708.304,92	-R\$ 9.962.276,44	-R\$ 1.432.336.809,23
2068	R\$ 612.720,64	R\$ 11.678.665,55	-R\$ 11.065.944,91	-R\$ 1.443.402.754,14
2069	R\$ 501.477,27	R\$ 12.456.233,15	-R\$ 11.954.755,88	-R\$ 1.455.357.510,02
2070	R\$ 392.867,30	R\$ 13.062.428,12	-R\$ 12.669.560,82	-R\$ 1.468.027.070,84
2071	R\$ 298.706,25	R\$ 13.619.551,02	-R\$ 13.320.844,77	-R\$ 1.481.347.915,61
2072	R\$ 208.874,66	R\$ 14.056.751,64	-R\$ 13.847.876,98	-R\$ 1.495.195.792,59
2073	R\$ 168.916,25	R\$ 14.379.405,28	-R\$ 14.210.489,03	-R\$ 1.509.406.281,62
2074	R\$ 148.686,81	R\$ 14.267.747,81	-R\$ 14.119.061,00	-R\$ 1.523.525.342,62
2075	R\$ 121.867,28	R\$ 13.991.889,31	-R\$ 13.870.022,03	-R\$ 1.537.395.364,65
2076	R\$ 94.937,20	R\$ 13.765.852,90	-R\$ 13.670.915,70	-R\$ 1.551.066.280,35
2077	R\$ 70.119,75	R\$ 13.435.445,42	-R\$ 13.365.325,67	-R\$ 1.564.431.606,02
2078	R\$ 56.299,41	R\$ 13.011.407,70	-R\$ 12.955.108,29	-R\$ 1.577.386.714,31
2079	R\$ 42.427,24	R\$ 12.399.480,12	-R\$ 12.357.052,88	-R\$ 1.589.743.767,19
2080	R\$ 37.530,32	R\$ 11.808.105,90	-R\$ 11.770.575,58	-R\$ 1.601.514.342,77
2081	R\$ 18.933,44	R\$ 11.036.723,22	-R\$ 11.017.789,78	-R\$ 1.612.532.132,54
2082	R\$ 9.540,36	R\$ 10.322.890,25	-R\$ 10.313.349,89	-R\$ 1.622.845.482,43
2083	R\$ 4.795,09	R\$ 9.330.695,93	-R\$ 9.325.900,84	-R\$ 1.632.171.383,27
2084	R\$ 2.396,73	R\$ 8.357.819,39	-R\$ 8.355.422,66	-R\$ 1.640.526.805,94
2085	R\$ 0,00	R\$ 7.345.853,98	-R\$ 7.345.853,98	-R\$ 1.647.872.659,91
2086	R\$ 0,00	R\$ 6.464.253,49	-R\$ 6.464.253,49	-R\$ 1.654.336.913,40
2087	R\$ 0,00	R\$ 5.490.839,43	-R\$ 5.490.839,43	-R\$ 1.659.827.752,83
2088	R\$ 0,00	R\$ 4.612.220,56	-R\$ 4.612.220,56	-R\$ 1.664.439.973,39
2089	R\$ 0,00	R\$ 3.703.932,08	-R\$ 3.703.932,08	-R\$ 1.668.143.905,46
2090	R\$ 0,00	R\$ 3.022.701,68	-R\$ 3.022.701,68	-R\$ 1.671.166.607,15
2091	R\$ 0,00	R\$ 2.384.364,86	-R\$ 2.384.364,86	-R\$ 1.673.550.972,01
2092	R\$ 0,00	R\$ 1.881.165,34	-R\$ 1.881.165,34	-R\$ 1.675.432.137,35



<b>Projeção Atuarial – COLOMBO – PR (2018) - PREVIDENCIARIO</b>				R\$ 205.167.651,17
<b>PATRIMÔNIO</b>				
<b>EXERCÍCIO</b>	<b>RECEITAS PREVIDENCIÁRIAS (a)</b>	<b>DESPESAS PREVIDENCIÁRIAS (b)</b>	<b>RESULTADO PREVIDENCIÁRIO (c)=(a-b)</b>	<b>SALDO FINANCEIRO DO EXERCÍCIO (d) = ("d"exercício anterior)+(c))</b>
2018	R\$ 21.455.879,67	R\$ 3.020.307,87	R\$ 18.435.571,81	R\$ 223.603.222,98
2019	R\$ 22.605.289,90	R\$ 3.328.645,88	R\$ 19.276.644,02	R\$ 242.879.867,00
2020	R\$ 23.786.660,98	R\$ 3.857.925,35	R\$ 19.928.735,63	R\$ 262.808.602,63
2021	R\$ 24.993.024,57	R\$ 4.550.347,50	R\$ 20.442.677,07	R\$ 283.251.279,70
2022	R\$ 26.231.752,26	R\$ 5.284.295,32	R\$ 20.947.456,95	R\$ 304.198.736,65
2023	R\$ 27.481.569,22	R\$ 6.289.596,85	R\$ 21.191.972,36	R\$ 325.390.709,01
2024	R\$ 28.728.399,09	R\$ 7.444.226,41	R\$ 21.284.172,68	R\$ 346.674.881,69
2025	R\$ 30.008.399,30	R\$ 8.255.545,74	R\$ 21.752.853,57	R\$ 368.427.735,26
2026	R\$ 31.288.708,38	R\$ 9.392.139,44	R\$ 21.896.568,94	R\$ 390.324.304,19
2027	R\$ 32.581.282,43	R\$ 10.336.184,59	R\$ 22.245.097,84	R\$ 412.569.402,03
2028	R\$ 33.864.123,61	R\$ 11.714.066,24	R\$ 22.150.057,37	R\$ 434.719.459,40
2029	R\$ 35.146.496,38	R\$ 12.922.067,10	R\$ 22.224.429,29	R\$ 456.943.888,69
2030	R\$ 36.371.765,22	R\$ 15.111.269,72	R\$ 21.260.495,50	R\$ 478.204.384,19
2031	R\$ 37.520.456,16	R\$ 17.517.902,71	R\$ 20.002.553,44	R\$ 498.206.937,63
2032	R\$ 38.608.763,15	R\$ 19.700.178,06	R\$ 18.908.585,09	R\$ 517.115.522,72
2033	R\$ 39.610.817,51	R\$ 22.112.022,18	R\$ 17.498.795,33	R\$ 534.614.318,04
2034	R\$ 40.500.529,32	R\$ 24.607.086,22	R\$ 15.893.443,10	R\$ 550.507.761,15
2035	R\$ 41.297.484,62	R\$ 27.130.792,45	R\$ 14.166.692,17	R\$ 564.674.453,32
2036	R\$ 41.956.865,28	R\$ 30.248.739,25	R\$ 11.708.126,03	R\$ 576.382.579,35
2037	R\$ 42.468.972,09	R\$ 33.179.845,65	R\$ 9.289.126,45	R\$ 585.671.705,80
2038	R\$ 42.774.343,45	R\$ 36.896.939,58	R\$ 5.877.403,87	R\$ 591.549.109,67
2039	R\$ 42.894.494,19	R\$ 39.949.500,50	R\$ 2.944.993,69	R\$ 594.494.103,35
2040	R\$ 42.822.852,63	R\$ 42.981.248,57	-R\$ 158.395,94	R\$ 594.335.707,42
2041	R\$ 42.579.966,72	R\$ 46.194.662,85	-R\$ 3.614.696,13	R\$ 590.721.011,29
2042	R\$ 42.122.152,18	R\$ 48.679.102,60	-R\$ 6.556.950,42	R\$ 584.164.060,87
2043	R\$ 41.544.457,76	R\$ 50.330.208,99	-R\$ 8.785.751,22	R\$ 575.378.309,65
2044	R\$ 40.849.389,27	R\$ 51.678.073,40	-R\$ 10.828.684,13	R\$ 564.549.625,52
2045	R\$ 40.063.260,97	R\$ 52.254.291,79	-R\$ 12.191.030,82	R\$ 552.358.594,69
2046	R\$ 39.163.829,59	R\$ 53.090.936,82	-R\$ 13.927.107,23	R\$ 538.431.487,46
2047	R\$ 38.185.937,97	R\$ 53.272.923,84	-R\$ 15.086.985,88	R\$ 523.344.501,59
2048	R\$ 37.143.467,87	R\$ 53.445.384,18	-R\$ 16.301.916,31	R\$ 507.042.585,27
2049	R\$ 36.052.982,64	R\$ 52.881.010,48	-R\$ 16.828.027,84	R\$ 490.214.557,43
2050	R\$ 34.980.282,02	R\$ 51.877.468,96	-R\$ 16.897.186,93	R\$ 473.317.370,50
2051	R\$ 33.915.789,72	R\$ 50.709.194,03	-R\$ 16.793.404,31	R\$ 456.523.966,19
2052	R\$ 32.815.607,61	R\$ 49.127.798,59	-R\$ 16.312.190,98	R\$ 440.211.775,21
2053	R\$ 31.793.883,41	R\$ 47.177.188,56	-R\$ 15.383.305,16	R\$ 424.828.470,06
2054	R\$ 30.837.125,58	R\$ 44.218.098,65	-R\$ 13.380.973,06	R\$ 411.447.496,99
2055	R\$ 29.998.519,56	R\$ 42.079.145,02	-R\$ 12.080.625,47	R\$ 399.366.871,53
2056	R\$ 29.235.248,95	R\$ 39.862.292,83	-R\$ 10.627.043,88	R\$ 388.739.827,65
2057	R\$ 28.538.898,55	R\$ 37.440.184,58	-R\$ 8.901.286,03	R\$ 379.838.541,62
2058	R\$ 27.955.676,06	R\$ 34.977.728,46	-R\$ 7.022.052,40	R\$ 372.816.489,22
2059	R\$ 27.494.007,85	R\$ 32.625.952,57	-R\$ 5.131.944,72	R\$ 367.684.544,50
2060	R\$ 27.134.181,67	R\$ 30.141.211,35	-R\$ 3.007.029,68	R\$ 364.677.514,83
2061	R\$ 26.912.089,09	R\$ 27.646.566,40	-R\$ 734.477,31	R\$ 363.943.037,52



2062	R\$ 26.792.911,12	R\$ 25.700.019,92	R\$ 1.092.891,20	R\$ 365.035.928,72
2063	R\$ 26.793.789,63	R\$ 23.667.027,68	R\$ 3.126.761,95	R\$ 368.162.690,67
2064	R\$ 26.848.208,91	R\$ 21.086.778,79	R\$ 5.761.430,12	R\$ 373.924.120,79
2065	R\$ 27.045.170,89	R\$ 20.380.283,09	R\$ 6.664.887,80	R\$ 380.589.008,59
2066	R\$ 27.296.959,18	R\$ 19.820.242,50	R\$ 7.476.716,68	R\$ 388.065.725,27
2067	R\$ 27.603.384,92	R\$ 19.470.605,58	R\$ 8.132.779,34	R\$ 396.198.504,61
2068	R\$ 27.932.888,10	R\$ 19.221.591,11	R\$ 8.711.296,99	R\$ 404.909.801,59
2069	R\$ 28.311.742,63	R\$ 18.663.355,88	R\$ 9.648.386,74	R\$ 414.558.188,34
2070	R\$ 28.674.055,39	R\$ 18.519.155,20	R\$ 10.154.900,19	R\$ 424.713.088,53
2071	R\$ 29.067.315,36	R\$ 19.650.502,68	R\$ 9.416.812,68	R\$ 434.129.901,21
2072	R\$ 29.325.950,98	R\$ 20.609.163,62	R\$ 8.716.787,37	R\$ 442.846.688,57
2073	R\$ 29.609.276,59	R\$ 22.254.896,80	R\$ 7.354.379,80	R\$ 450.201.068,37
2074	R\$ 29.798.673,27	R\$ 23.506.412,04	R\$ 6.292.261,23	R\$ 456.493.329,60
2075	R\$ 29.907.451,51	R\$ 25.095.907,62	R\$ 4.811.543,89	R\$ 461.304.873,49
2076	R\$ 29.939.962,62	R\$ 26.856.516,59	R\$ 3.083.446,03	R\$ 464.388.319,52
2077	R\$ 29.904.555,91	R\$ 28.474.924,72	R\$ 1.429.631,19	R\$ 465.817.950,71
2078	R\$ 29.820.647,56	R\$ 29.727.664,21	R\$ 92.983,35	R\$ 465.910.934,06
2079	R\$ 29.674.007,15	R\$ 30.404.209,87	-R\$ 730.202,72	R\$ 465.180.731,34
2080	R\$ 29.465.201,80	R\$ 30.941.632,88	-R\$ 1.476.431,07	R\$ 463.704.300,26
2081	R\$ 29.242.964,97	R\$ 31.598.256,39	-R\$ 2.355.291,43	R\$ 461.349.008,83
2082	R\$ 28.936.717,84	R\$ 31.817.537,04	-R\$ 2.880.819,21	R\$ 458.468.189,63
2083	R\$ 28.650.831,63	R\$ 32.363.011,68	-R\$ 3.712.180,05	R\$ 454.756.009,58
2084	R\$ 28.305.908,04	R\$ 32.190.921,22	-R\$ 3.885.013,17	R\$ 450.870.996,40
2085	R\$ 27.936.422,61	R\$ 32.129.555,50	-R\$ 4.193.132,89	R\$ 446.677.863,51
2086	R\$ 27.571.155,43	R\$ 31.775.341,41	-R\$ 4.204.185,98	R\$ 442.473.677,54
2087	R\$ 27.238.311,37	R\$ 31.098.524,65	-R\$ 3.860.213,28	R\$ 438.613.464,26
2088	R\$ 26.941.035,57	R\$ 30.093.625,88	-R\$ 3.152.590,31	R\$ 435.460.873,95
2089	R\$ 26.706.693,14	R\$ 28.974.727,90	-R\$ 2.268.034,76	R\$ 433.192.839,19
2090	R\$ 26.526.983,72	R\$ 27.615.737,60	-R\$ 1.088.753,87	R\$ 432.104.085,31
2091	R\$ 26.429.317,24	R\$ 26.330.109,10	R\$ 99.208,15	R\$ 432.203.293,46
2092	R\$ 26.418.364,48	R\$ 24.545.098,82	R\$ 1.873.265,66	R\$ 434.076.559,12